

Vous donnez, nous valorisons, vous achetez social et solidaire.

Les  
Déchets  
qui  
Déchirent



# RAPPORT D'ACTIVITÉ 2018

Nos objets  
ont un truc en plus  
Une histoire



# Sommaire



Le mot de la directrice	p. 4
<b>1. Le Cercle</b>	<b>p. 5</b>
1.1. Notre histoire et identité	p. 6
1.2. Les lieux	p. 7
1.3. Le concept	p. 8
1.4. Les missions	p. 9
1.5. L'association	p. 10
1.6. L'équipe	p. 11
<b>2. L'activité 2018</b>	<b>p. 13</b>
2.1. Environnement	p. 14
2.1.1. La collecte	p. 14
2.1.2. La valorisation	p. 17
2.1.3. La sensibilisation	p. 22
2.2. Economique	p. 31
2.2.1. Les chiffres 2018	p. 31
2.2.2. Les partenaires	p. 33
2.3. Social	p. 35
2.3.1. L'emploi	p. 35
2.3.2. Autres ressources humaines	p. 38
2.4. La Ressourcerie Partagée	p. 40
2.4.1. De l'écriture du projet à l'ouverture	p. 40
2.4.2. Partenariats et activités	p. 44
2.4.3. Les projets à venir	p. 51
Conclusion	p. 54

# Le mot

## de la Directrice



L'association Le Cercle en tant que ressourcerie, fait partie des acteurs de **l'économie circulaire**. Nous oeuvrons localement au service des deux objectifs prioritaires en matière de gestion des déchets : la prévention et la réutilisation, en luttant contre le gaspillage et l'obsolescence des produits.

Le **réemploi** favorise la préservation de valeurs matérielles et économiques sur les territoires ainsi que les **circuits courts**.

Notre activité de réemploi représente également un gisement d'emplois extrêmement dense sur le secteur de la gestion des déchets et permet de former les futurs métiers verts indispensables à la résilience des territoires face à la crise environnementale : artisanat, réparation électronique, valoriste, métiers techniques pluridisciplinaires, etc. Créer des **emplois non délocalisables** porteurs de sens et intégrés dans les tissus sociaux locaux est un enjeu de société auquel nous répondons.

Fondée sur un principe non-lucratif, l'action de **réemploi solidaire** s'ancre sur un territoire local au travers de sa gestion désintéressée, mais aussi de sa capacité à mobiliser donateurs, bénévoles et citoyens sur les questions du déchet, du tri et des solutions aux problématiques environnementales.

L'expérience de la ressourcerie de Nanterre et la création de « La ressourcerie partagée » à Rueil-Malmaison montre le potentiel d'**innovation** du fait des ressources matérielles et des compétences en présence : lien avec la mode et le design, lien avec les fab-labs et la création numérique, développement du recyclage non-industriel et local, etc. Nos ressourceries permettent ainsi **la mobilisation citoyenne et le lien social** (pour toutes les strates de la population) pour répondre à des problématiques locales.

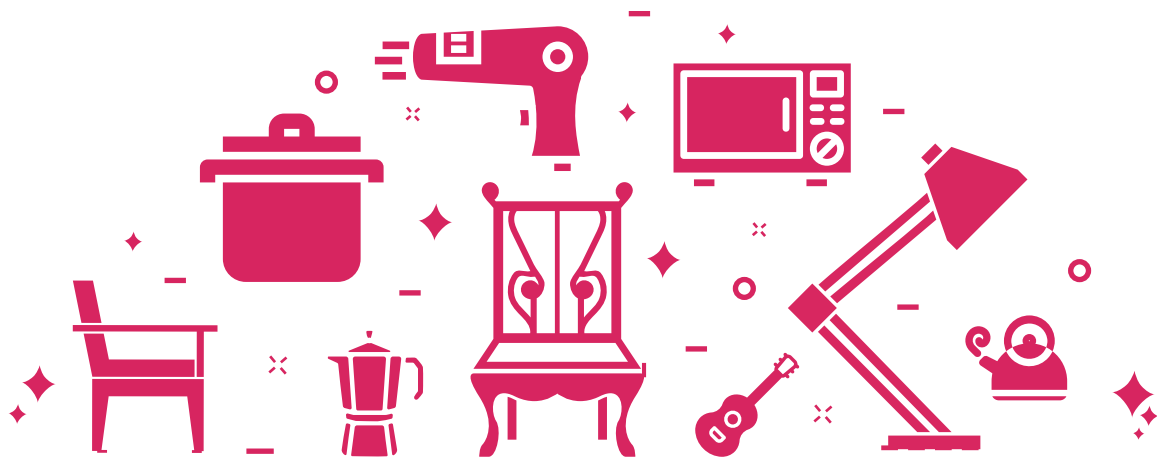
Le Cercle a à coeur de bâtir des « réseaux » d'entraide et de **coopération** et de soutenir les personnes et organisations locales (centres sociaux, écoles, SDF, migrants, associations locales, etc.) par la redistribution des biens à bas coût et /ou gratuitement.

Favoriser le mieux vivre ensemble, le partage et la mixité, dans le respect de l'environnement en créant de l'emploi et de la richesse au niveau local est un combat quotidien pour lequel vous êtes de plus en plus nombreux à nous rejoindre.

Merci !

Anne Marie PORTEL





# 1. LE CERCLE



# 1.1 Notre histoire

## et notre identité

2013

Initiation du projet d'implantation d'une ressourcerie sur le territoire de la Communauté d'Agglomération du Mont Valérien (CAMV) par la fondatrice et directrice Anne-Marie PORTEL.

2014

Etude de faisabilité soutenue par la CAMV. Mobilisation d'un collectif bénévole et création de l'association LE CERCLE

2015

Recherche de locaux, aménagement et ouverture de la première ressourcerie des Hauts de Seine en Octobre 2015 au 3 rue du Bois à Nanterre.

2016

1ère année d'activité animée par des bénévoles  
Remplacement de la CAMV par l'Établissement Public Territorial POLD (Paris Ouest la Défense) regroupant 11 Villes.  
Le Cercle devient ACI (Atelier Chantier d'Insertion), soutenue par la Direccte 92 et le Conseil Départemental des Hauts-de-Seine.  
Accueil des premiers salariés

2017

Professionnalisation de l'activité  
Déploiement sur les villes du POLD  
Soutien de nouveaux partenaires institutionnels : Région Ile de France, Sycptom

2018

Essaimage de l'activité sur le territoire POLD par l'ouverture de La ressourcerie partagée à Rueil-Malmaison  
Soutien de la préfecture et de la ville de Nanterre au titre du Contrat de Ville et l'action de l'association au sein des Quartiers Prioritaires de la Ville

L'objectif de l'association est de détourner le plus grand nombre possible d'objets encombrants de l'incinération par le réemploi et de mener des actions de prévention des déchets par l'éducation et la sensibilisation à l'environnement, tout en participant au développement économique du territoire et l'insertion des personnes éloignées de l'emploi. Cette activité répond aux besoins exprimés dans le **Plan climat-air-énergie territorial** (PCAET) de l'établissement public territorial Paris Ouest la Défense (POLD) et le **Programme Local de Prévention des Déchets**. La Ressourcerie est un outil permettant aussi aux collectivités d'atteindre les objectifs réglementaires du Grenelle 1 et 2. Le département des Hauts de Seine ne comptait aucune ressourcerie avant l'ouverture du Cercle en 2015, structure contribuant pourtant à la réduction des déchets et à l'économie circulaire. Notre activité est donc, dans un premier temps, **environnementale**.

L'action de la Ressourcerie est aussi **sociale**. Elle permet l'accès à des objets d'usage courant à petits prix pour des habitants à faibles revenus. Son action

est soutenue par Nanterre et la préfecture des Hauts-de-Seine au titre du Contrat de Ville depuis 2018. **La Ressourcerie est un lieu d'innovation sociale** et technique permettant de développer des initiatives sur le terrain. Elle offre aux usagers un lieu de rencontre et de synergie pour des expériences innovantes qu'elles soient sociales ou technologiques. C'est dans cette perspective que s'inscrit la Ressourcerie Partagée à Rueil-Malmaison. L'association a une action **culturelle, en offrant un lieu d'animation et d'événementiels**, à travers des ateliers et manifestations, l'aménagement d'une boutique avec un espace de vie pour les habitants, et les partenariats multiples réalisés avec les associations locales.

Enfin, l'association Le Cercle est devenue en 2016 un Atelier en Chantier d'Insertion (ACI) soutenue par la Direccte 92 et le Conseil Départemental des Hauts-de-Seine. Elle accomplit ainsi sa vocation **économique par l'emploi**. La structure accueille, fin 2018, 18 salariés (2017 : 11 salariés, fin 2016 : 7 salariés).

# 1.2 Les Lieux



## La Ressourcerie de Nanterre

Nos locaux sont situés aux **3 rue du Bois à Nanterre**. Le bâtiment comprend 3 étages :

- Deux étages (sous-sol et rez-de-chaussée) sont réservés à l'espace vente, dépôt, revalorisation et tri. Au rez-de-chaussée se trouve aussi le Récup'Art Lab au sein de la boutique pour les ateliers créatifs.
- Le dernier (1<sup>er</sup> étage) concentre les activités de bureau mais aussi de tri et de revalorisation de nos meubles et de nos matériels électroniques.

Découvrez plus de photographies de la ressourcerie de Nanterre sur notre site à l'onglet « Qui sommes-nous » ou [en cliquant ici](#).

### Les horaires d'ouverture :

Boutique & dépôts :

Du mercredi au vendredi de 15h00 à 19h00  
et tous les samedis de 10h30 à 17h30.



## La Ressourcerie de Rueil Malmaison

La ressourcerie partagée a ouvert ses portes au public en février 2018. Le local situé au **35 rue Mazuières à Rueil Malmaison**. Situé au pied d'une tour de logements sociaux gérée par France Habitation, le local se répartit en 2 espaces :

- L'espace vente, dépôt, valorisation et tri
- L'activité partagée avec des porteurs de projets ou d'autres associations. Plus d'explications dans la partie « **2.4 La ressourcerie partagée** ».

Découvrez plus de photographies de la ressourcerie de Rueil Malmaison sur notre site à l'onglet « Qui sommes-nous » ou [en cliquant ici](#).

### Les horaires d'ouverture :

Boutique & dépôts :

Le mercredi et vendredi de 13h00 à 18h00 et  
tous les samedis de 10h30 à 16h.



# 1.3 Le Concept

## La Collecte

La ressourcerie Le Cercle assure un service de collecte par apport volontaire (un dépôt est installé dans nos deux magasins). Les usagers nous amenant leurs objets sont accueillis par une personne de l'association. La ressourcerie assure aussi un service de collecte à domicile démarré en 2017 et qui s'est professionnalisé en 2018. Tous les détails sur la collecte en apport volontaire ou en collecte à domicile sont expliqués sur notre site internet onglet « Comment et quoi donner ? » ou **en cliquant ici**.



## La Vente

En tant que filière de réemploi, l'ensemble des objets (réparés si besoin) pouvant avoir une deuxième vie sont vendus dans nos magasins de Nanterre et Rueil-Malmaison. Nos boutiques offrent un large choix de produits allant de l'électroménager aux vêtements en passant par l'informatique, le mobilier, les livres, les DVD, les jouets, le matériel de sport, etc. Notre ressourcerie fait aussi don de certains objets aux particuliers ou associations.



## La Valorisation

Suite à la collecte, l'objectif est de trouver la meilleure solution pour valoriser l'ensemble des objets que nous avons reçus. La valorisation comprend le tri, le contrôle, le nettoyage, la réparation des objets. C'est à cette étape que nous décidons si l'objet peut être mis en boutique ou envoyé dans les filières de réemploi ou de recyclage appropriées. Nous travaillons avec des partenaires de recyclage pour valoriser au maximum l'ensemble de nos dépôts.



## La Sensibilisation

La ressourcerie Le Cercle a pour mission de sensibiliser ses usagers mais aussi la population locale aux différentes thématiques environnementales de réemploi, de tri des déchets et de consommation responsable. Cette sensibilisation se matérialise par la présence à de nombreux événements extérieurs organisés par les villes ou par les associations ; par l'organisation de différents ateliers récurrents au sein de notre structure pour montrer des pratiques de récupération simple, d'upcycling ou de « DOITYOURSELF » ; par des événements organisés avec différentes associations du tissu local ou des établissements scolaires.







# 1.4 Les Missions

## En marche vers la transition écologique !

L'association le Cercle réunit la société civile et des acteurs publics autour de valeurs communes pour s'engager dans la transition écologique et développer une économie circulaire sur son territoire. Elle a pour objectif de fédérer une dynamique collaborative et participative afin de contribuer à la prise de conscience de l'impact de nos modes de consommation sur l'environnement. Certainement que le développement durable doit toucher tous les aspects de la société et ne pas être cloisonné, nos missions sont transversales.

### Le projet associatif vers le REEMPLOI

- Redonner une seconde vie aux encombrants
- Émettre un message citoyen et responsable sur l'ensemble de son territoire en sensibilisant les usagers à la consommation responsable et citoyenne



### Renforcer le lien social par des services solidaires de proximité

- Encourager la solidarité et la citoyenneté, en mettant en œuvre une économie collaborative
- Animer un lieu de rencontre entre les citoyens portés sur des valeurs communes : la réduction des déchets, la consommation responsable, la solidarité.
- Accompagner des porteurs de projets de l'Économie Sociale et Solidaire

### Créer des emplois non délocalisables vecteurs d'insertion professionnelle pour les personnes les plus démunies

- Développer une offre d'insertion professionnelle et de formation auprès des personnes éloignées de l'emploi.
- Mettre en place une économie circulaire axée sur la valorisation maximale des matières, de l'énergie et des déchets en général.
- Créer de l'emploi et de la richesse.
- Valoriser et redynamiser les commerces artisanaux liés aux savoir-faire traditionnels et/ou artistiques basés sur la réparation, le réemploi et la transformation.

# 1.5 L'Association

**Vous donnez, nous valorisons,  
vous achetez social et solidaire.**



## Le Conseil d'Administration

ALLAL Aubert  
Président

PORTEL Anne-Marie  
Administratrice & Directrice  
Générale

MALLET Catherine  
Secrétaire

NAAMANE Dulce  
Administratrice

EL FARJ Housna  
Administratrice

IMBEAU Isabelle  
Administratrice

GRANDIERE Sylvie  
Administratrice

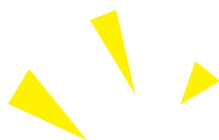
HUMBERT Monique  
Administratrice

BERNADET Pierre  
Administrateur pour la Ligue 92

## La Gouvernance

Association loi 1901, la ressourcerie le Cercle est administrée par un conseil d'administration (voir ci-dessus) et un bureau associatif présidés par Aubert ALLAL.

Le conseil d'administration suit le développement de l'association et discute des grands choix stratégiques. Il s'est aussi donné pour objectifs de faire avancer et formaliser les documents liés à la gestion des ressources humaines, tels que le Règlement Intérieur, le Document Unique d'Evaluation de Risques Professionnels, la charte du bénévolat, le contrat bénévole, le système d'adhésion de l'association, etc.





# 1.6 L'Équipe

## Les Salariés

En décembre 2016, la Ressourcerie le Cercle a ouvert son Atelier Chantier d'Insertion (ACI) en recrutant 6 salariés à temps partiel. Fin 2017 l'association compte 11 salariés (3 permanents et 8 en insertion). Au 31 décembre 2018, ce sont désormais 18 salariés qui travaillent au sein de la structure (14 en insertion, 4 permanents) répartis entre Rueil-Malmaison et Nanterre. Les salariés valoristes occupent les postes clés de la boutique et sont chacun référent sur une catégorie d'objet spécifique. Parmi les postes en insertion, l'association a créé en 2018 deux postes en recrutant : une chargée d'ateliers créatifs et une secrétaire administrative. L'équipe permanente regroupe la chargée de mission pour la ressourcerie partagée, l'encadrant technique, le chargé de développement et de partenariat et la directrice.

## Les Bénévoles

L'association le Cercle peut compter sur un grand vivier de bénévoles. Ce temps donné pour l'association est essentiel pour assurer la continuité de l'activité et maintenir le service de la ressourcerie dans ses nombreux aspects notamment celui de la sensibilisation. Ces personnes habitent pour la plupart dans les villes faisant partie du POLD. Elles souhaitent aider leurs concitoyens et participer à une action qui a du sens. Elles souhaitent aussi faire vivre leur territoire en participant à un projet local.

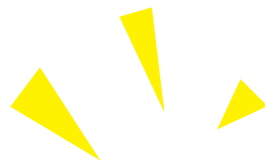
## Les Stagiaires

L'association reçoit des stagiaires issus de différentes formations (collège, CAP, BAC PRO, BTS, etc.). Ils proviennent de différents établissements du territoire (Nanterre, Rueil, Puteaux, etc.). Cet accueil est le fruit de partenariat que nous avons créé avec les établissements parce que nous sommes persuadés que la ressourcerie est un terrain fertile pour des personnes souhaitant réaliser un stage de terrain au sein d'une équipe solidaire. Par exemple nous avons accueilli des stagiaires venus d'écoles d'ingénieurs pour réaliser leurs missions solidaires ou encore des stagiaires de l'Ecole de la deuxième Chance (E2C) située dans le département des Hauts-de-Seine. Nous accueillons aussi des personnes devant réaliser une période de mise en situation professionnelle dans le cadre de formations courtes.

## Les Services Civiques Volontaires

Cet engagement volontaire ouvert au 16-25 ans trouve totalement sa place au sein de notre structure. Nous avons décidé d'accueillir de façon continue des services civiques pour monter des projets au sein de la ressourcerie mais aussi pour participer à son développement. Intégrer une structure qui a du sens et qui répond aux questions environnementales, sociales et économiques d'aujourd'hui est attractif pour ces jeunes en recherche de valeurs et de principes concrets. Les « services civiques volontaires » participent à l'activité de la ressourcerie mais aussi aux activités de sensibilisation extérieures. L'accueil des services civiques est partagé avec un partenaire historique de l'association : la Ligue de l'Enseignement 92.



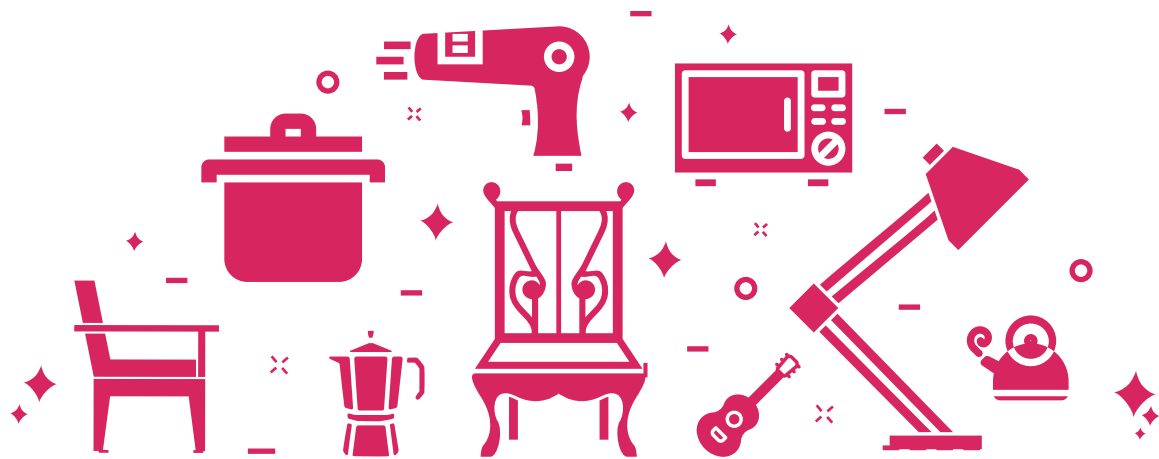


*Au cours de l'année 2018, la ressourcerie le Cercle a continué la professionnalisation de ses procédures et de ses effectifs pour maintenir et stabiliser la croissance de son activité.*

*Tous les indicateurs de l'association sont en nette progression sur les aspects environnementaux, économiques et sociaux. C'est une année exceptionnelle qui conforte l'utilité de notre action.*

*Dans le même temps, la ressourcerie a essaimé son activité sur Rueil-Malmaison et aussi étendu ses services (collectes à domicile, ateliers créatifs de sensibilisation : le Récup'Art Lab).*





## 2. ACTIVITÉ 2018



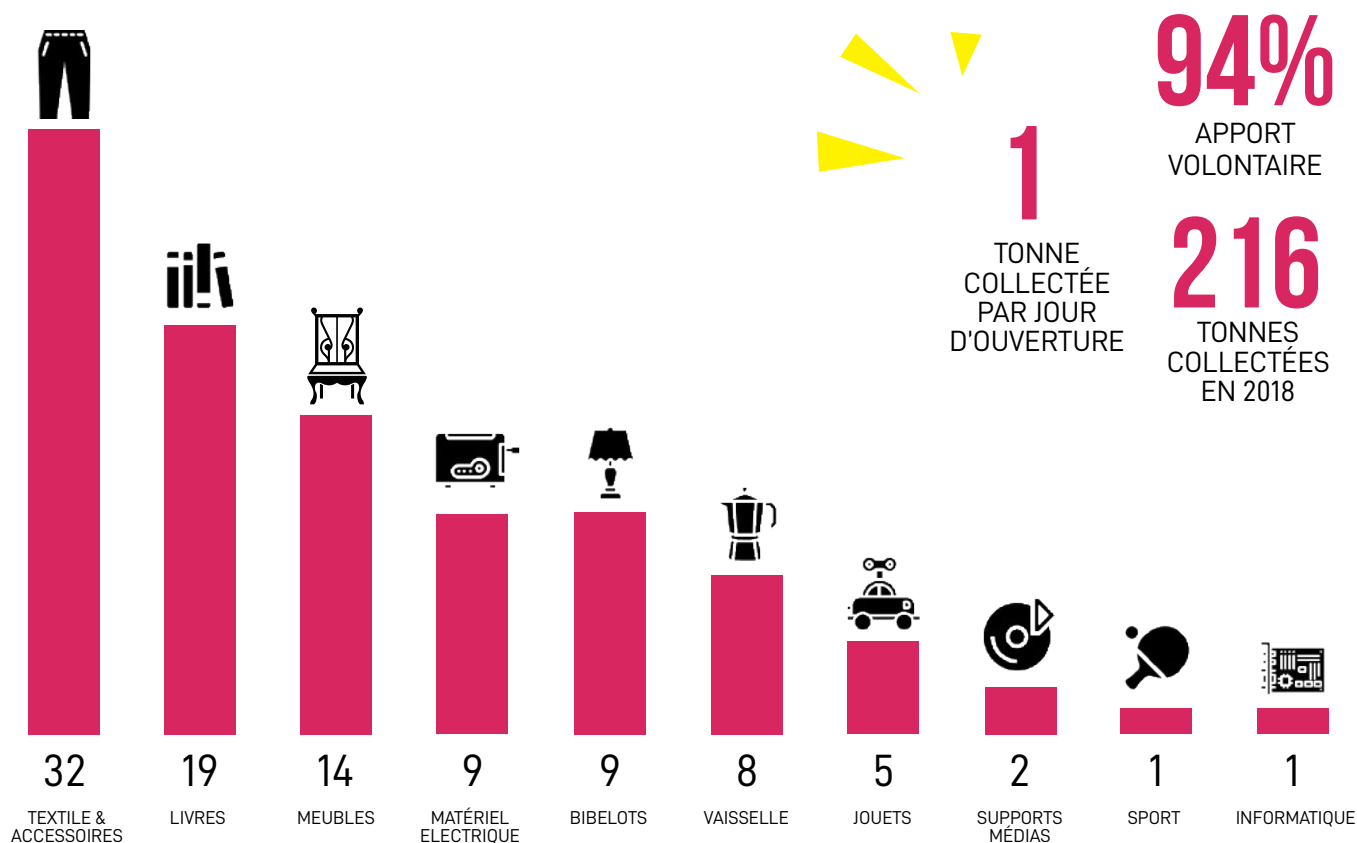
# 2.1 Environnement

Premier pilier du développement durable, l'environnement fait partie intégrante de l'activité de la ressourcerie. Acteur du réemploi, l'objectif de l'association est de donner une seconde vie aux objets et diminuer ainsi le nombre d'objets envoyés à l'incinération ou l'enfouissement. En 2018, l'activité environnementale de la ressourcerie a permis de collecter **216,3 tonnes** d'objets soit **+83%** par rapport à 2017.

## 2.1.1. LA COLLECTE

La ressourcerie Le Cercle collecte de façon non écrémante toutes sortes de catégories d'objets. Ce service est un vrai soutien aux agglomérations. Pour nous, les déchets de nos concitoyens peuvent être des ressources pour d'autres. Pour combattre le dépôt sauvage, le trop plein de flux dans déchetterie et dans les encombrants, la ressourcerie propose un service de réemploi qui répond aux enjeux des collectivités et aux villes du POLD. L'activité de ressourcerie permet de diminuer leur budget de gestion des déchets tout en permettant de favoriser l'emploi et le lien social. En 2018, l'association Le Cercle a étendu ce service en ouvrant une deuxième ressourcerie.

### - Bilan Annuel collecte en % -



## A/ Les types de collectes en 2018 au Cercle

En 2018, le développement de l'association et son rayonnement se sont ressentis dans le nombre d'objets collectés. La ressourcerie a collecté cette année de différentes façons :

- **L'apport volontaire** est le dépôt directement dans nos boutiques. Cette forme de collecte représente plus de 94% de la totalité de nos objets collectés. Le public peut venir à la ressourcerie de Nanterre ou Rueil Malmaison et nous déposer ses objets. Ils sont réceptionnés par un de nos salariés qui pèse le dépôt par catégories d'objets.

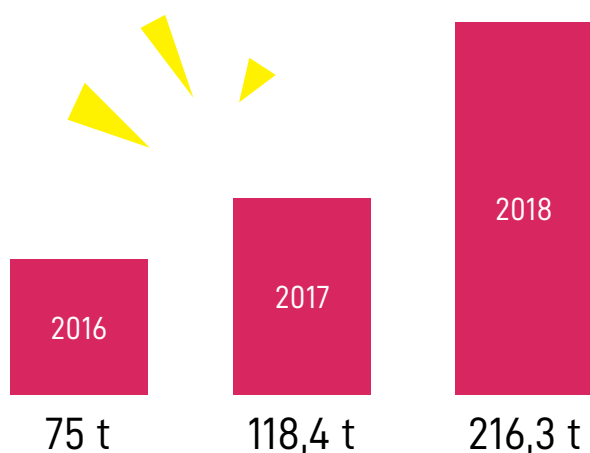
- **La collecte à domicile** a été mise en place dans

l'année à hauteur d'une journée par semaine. En 2018, cette prestation s'est professionnalisée par l'achat d'un camion et la formation de salariés dédiés à ces collectes. En 2019, l'association va réaliser des collectes à domicile à tarif privilégié pour les habitants des villes du POLD.

- **La collecte événementielle** : En 2018, La ressourcerie a effectué plusieurs collectes pendant des événements particuliers (brocantes, ressourceries mobiles, déchetteries mobiles ou collectes ponctuelles organisées par des associations ou villes). Cette forme de collecte est facilitée aujourd'hui avec l'acquisition du camion et va se développer.

## B/ L'évolution de la collecte

- **Évolution de la collecte en tonnes**



L'année 2018 montre une nette progression des produits collectés par l'association et donc une extension accrue de son service sur le territoire. (Voir tableau ci-dessus)

Cette progression s'explique de plusieurs manières :

- Le travail de reconnaissance de l'activité sur le territoire du POLD effectué depuis maintenant 3 ans (augmentation des usagers POLD, multiplication des événements extérieures en 2017 et 2018 sur les villes, etc.)
- L'augmentation des ressources humaines en insertion et dans nos métiers supports ;

- L'ouverture d'une seconde ressourcerie à Rueil Malmaison ;

- La professionnalisation de l'activité : l'association a acquis une expérience et un fonctionnement qui lui permet de collecter plus et mieux. A Nanterre, dans le même local que l'année dernière, l'association a collecté 201,5 tonnes soit + 70% d'objets par rapport à 2017, **plus de 1 tonne par jour d'ouverture** (637kg par jour d'ouverture en 2017) grâce à :

- > La numérisation de son activité en équipant les postes de caisse, dépôt et les ateliers de valorisation d'outils informatiques. Les équipes ont été formées pour utiliser le logiciel de traçabilité « Oressource » spécialement dédié aux activités de réemploi (voir partie suivante).

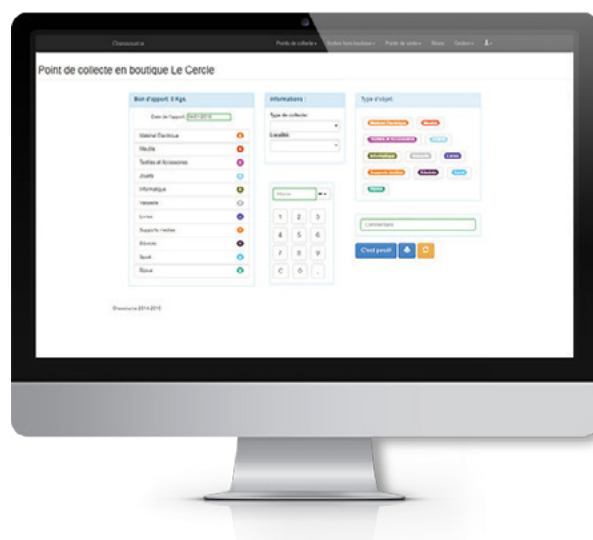
- > Des procédures internes de gestion de flux ont été instaurées par catégories d'objets pour fluidifier l'activité et augmenter la valorisation en quantité et en efficacité. Pour accompagner cette professionnalisation et la mise en place des procédures, l'association a investi dans plusieurs supports de manutention (rolls, caisse, chariots, etc.) et de nombreux équipements d'agencement (armoires, portants).

- > La zone de dépôt et les ateliers de valorisation ont été réaménagés.

- > La procédure de collecte a été formalisée et affichée pour former les nouveaux salariés, bénévoles, services civiques, stagiaires.

## C/ Oressource : Logiciel de traçabilité

La Ressourcerie Le Cercle utilise le logiciel de traçabilité Oressource sur Nanterre et Rueil-Malmaison, ce qui permet de suivre les entrées et les sorties des objets passant par nos ressourceries. C'est grâce à ce logiciel qu'aujourd'hui l'association peut fournir des statistiques précises sur son activité. Oressource a spécialement été développé pour les activités de ressourceries. Il prévoit 3 interfaces : « Collecte », « Sorties hors-boutique » et « Caisse » pour ainsi suivre le poids collecté et valorisé ainsi que le chiffre d'affaires.



## D/ Les catégories d'objets collectés

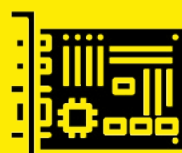
En 2018, la ressourcerie partagée de Rueil Malmaison ne collecte pas les matériels électroniques et meubles. Pour savoir plus précisément comment et quoi donner, vous pouvez vous référer à notre site internet ou [en cliquant ici](#).



TEXTILE



SUPPORTS MÉDIAS



ELECTRONIQUE



MOBILIER



BIJOUX



JOUETS / JEUX



LIVRES



VAISSELLE



BIBELOTS



SPORT





## 2.1.2. LA VALORISATION

Après la collecte, chaque objet est envoyé dans un espace de tri dédié à sa catégorie. C'est à ce niveau que les objets sont diagnostiqués pour ensuite être revalorisés puis remis en circuit en boutique, envoyés chez nos partenaires ou détournés dans les filières de recyclage appropriées.

Il existe différents niveaux de valorisation :

- Tri et nettoyage ;
- Réparations simples et remise en état ;
- Réparation complexe, re-looking complet, détournement de fonctions, etc.

Les objets non valorisés sont les objets qui n'ont pas été réemployés ou recyclés.

Ils sont envoyés vers les circuits d'enfouissement et/ou d'incinération.

En 2018, l'association le cercle a valorisé **94,4%** des objets collectés soit un meilleur taux que l'année 2017 (93,8 %).



# Environnement

## A/ Valorisation en boutique

En tant qu'acteur du réemploi, la ressourcerie privilégie toujours la valorisation en boutique. Les espaces de valorisation sont au coeur de notre activité. Chaque catégorie d'objets a un espace dédié à la fois à Nanterre et à Rueil-Malmaison. C'est ici que les objets sont triés, nettoyés, testés, réemballés dans certains cas et étiquetés. L'atelier menuiserie, à Nanterre, est aussi amené à faire des réparations plus complexes et plus longues pour relooker des meubles. L'activité de la ressourcerie se doit de maintenir une fluidité dans la gestion des objets. Ces espaces de valorisation sont pensés pour valoriser plus et mieux. Ils sont aussi des lieux collaboratifs où cohabitent salariés, services civiques, stagiaires et bénévoles. Ils sont ouverts pour favoriser le lien entre tous ces acteurs et l'échange. Ils permettent aussi de travailler à plusieurs sur la même catégorie d'objet.

L'ensemble de ces objets qui sont passés de déchets à ressources sont ensuite vendus à prix solidaire. Les prix définis par la ressourcerie rentrent dans la grille tarifaire fournie par le Réseau des Ressourceries, dans lequel l'association est adhérente. Si beaucoup de prix étaient déjà standardisés en 2016, l'installation du logiciel Oressource a permis de numériser l'activité et de professionnaliser le poste de caisse.





## B/ Autre valorisation en réemploi

Malheureusement, tous les objets collectés ne peuvent être réemployés en boutique. C'est pourquoi la ressourcerie réemploie aussi de nombreux objets en les détournant vers d'autres chemins, différents de la boutique solidaire. L'association Le Cercle a noué ainsi différents partenariats avec des structures professionnelles du réemploi mais aussi avec des associations du territoire. Les partenariats avec ces derniers peuvent se matérialiser par le don d'objets, pratique que nous réalisons aussi auprès des usagers de la ressourcerie ou de familles dans le plus grand besoin :

### LE RÉEMPLOI AUPRÈS DES STRUCTURES SPÉCIALISÉES



La ressourcerie privilégie aussi l'envoi de livres à Momox pour qu'ils soient revendus en ligne plutôt que de les envoyer au recyclage. A la différence de Recyclivre, cette plateforme rachète les livres, CD ou DVD à la ressourcerie mais l'association ne perçoit pas de montant sur les ventes.



Partenaire de nombreuses ressourceries, Le Cercle travaille avec Recyclivre depuis le démarrage de l'activité. Depuis 2017, la ressourcerie a décidé de faire évoluer ce partenariat. Nous sélectionnons au préalable les livres plus susceptibles d'être vendus facilement sur leur plateforme. Cela signifie que l'ensemble des livres envoyés chez ce partenaire sont réemployés. La ressourcerie a ainsi expédié 3254 kg de livres à ce partenaire en 2018.

### LE RÉEMPLOI PAR LE DON

Le don est une pratique que nous réalisons tous les jours au sein de nos ressourceries. A Nanterre par exemple, l'entrée de la boutique contient un petit sas réservé au don d'objets. Ici, tous les usagers peuvent se servir gratuitement.

Pour éduquer le plus grand nombre et sensibiliser sur le réemploi, l'association donne dans le cadre d'évènements de collectivité, elle donne à des écoles du territoire ou elle donne des matières premières pour nos ateliers créatifs. Le Cercle a donné beaucoup de jouets aux écoles de Nanterre pour alimenter les kermesses et autres évènements pour les enfants. Ces dons permettent de sensibiliser les enfants sur la seconde vie des objets mais aussi de limiter les frais des écoles. L'ob-

jectif de l'association est toujours d'éduquer mais aussi de mailler les structures du territoire sur les thèmes de réemploi, emploi en insertion, création de lien, etc.

Au titre du Contrat de Ville, la ressourcerie souhaite développer son action auprès des centres sociaux et de leurs usagers. Le Cercle est un lieu de lien social et nous souhaitons que notre action puisse aider les familles les plus précaires. En 2018, l'association a formalisé une procédure de dons pour des familles suivies par des assistantes sociales. Le Cercle souhaite étendre cette procédure pour plus de centres sociaux des QPV. La ressourcerie est déjà reconnue par ces centres qui envoient de nombreuses personnes dans nos locaux.

## LE RÉEMPLOI PAR DES PARTENARIATS ASSOCIATIFS

En 2018, la ressourcerie a officialisé son action dans les Quartiers Prioritaires de la Ville de Nanterre en intégrant le Contrat de Ville. La préfecture des Hauts-de-Seine et la Ville de Nanterre soutiennent ainsi la ressourcerie dans le projet « le réemploi pour les Quartiers Prioritaires de la Ville (QPV) ».

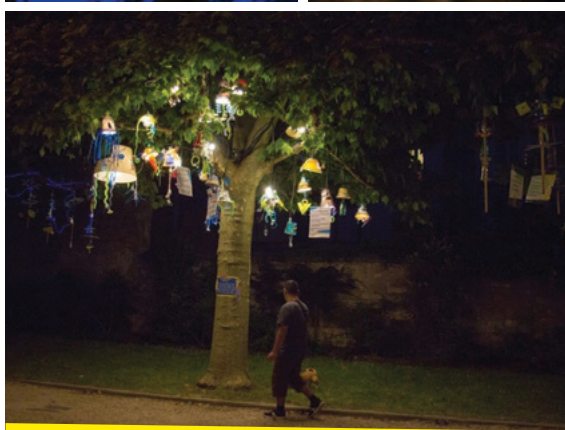
Ces quartiers sont : Le Petit Nanterre, Quartier Université, Quartier du Parc et Quartier du Chemin de l'île. L'association Le Cercle montre ainsi qu'elle peut être un réel support pour les acteurs du territoire. Outre l'accès à un point de collecte d'objets encombrants à moindre coût pour les usagers, la ressourcerie est un réel vivier de matières premières pour toutes les associations ou structures de ces quartiers. C'est dans cette optique que l'association souhaite se positionner, être un socle pour les autres associations nanterriennes.

En 2018, l'association Le Cercle a réalisé le travail d'identification de son action auprès des différentes structures associatives et collectifs du territoire (visite des locaux, rencontre des acteurs et référents ville, etc.) et commencé des premiers projets de collectes et de dons avec des associations. Tout comme la ressourcerie, nos partenariats associatifs sont transversaux et touchent plusieurs domaines. En effet la ressourcerie donne

beaucoup d'objets à des associations luttant contre la précarité. Nous avons notamment donné des vêtements chauds pour le Noël Clochard organisé par la Ferme du Bonheur.

Ces partenariats peuvent aussi se matérialiser avec des associations culturelles, d'artistes ou d'artisans. Ainsi Le Cercle accueille notamment les cartonnistes à Rueil-Malmaison ce qui permet, entre autres, de valoriser le carton reçu. La ressourcerie a aussi donné des livres pour les boîtes à livres situées à Nanterre. L'association a aussi donné plusieurs objets au collectif **les Plastikeuses** pour soutenir les créations issues de matériaux de récup sur notre territoire. En 2018 les Plastikeuses ont décoré le Festival Parade en récupérant des abat-jours de la ressourcerie.

Bien entendu la ressourcerie crée aussi des partenariats avec les associations de développement durable du territoire. A ce titre, elle a donné des objets à réparer dans le cadre du « Café des bricoleurs » organisé par l'association CEAN en mars 2018 ou organisé en interne. Ces exemples montrent les interactions qu'entretient l'association avec le tissu associatif de son territoire. Le Cercle fait partie du Collectif « Nanterre en transition » et « Zéro déchet Ouest ».



FESTIVAL PARADE À NANTERRE JUIN 2018



## C/ Valorisation mixte : réemploi et recyclage

Lorsque les objets ne peuvent être réemployés, la ressourcerie s'efforce de les envoyer dans les bonnes filières de recyclage. Ainsi, l'association a créé des partenariats avec des acteurs spécialisés du recyclage en fonction des catégories d'objets.



VETECO récupère nos textiles abîmés ou que nous ne souhaitons pas vendre en boutique. Ce partenariat nous permet aujourd'hui de valoriser 100% de nos produits textiles. Cette valorisation comporte aussi du réemploi parce que les textiles en bon état sont renvoyés dans des friperies de vêtements d'occasion.



Ecologic est spécialisé dans le recyclage d'équipements électroniques, informatiques, petits et gros électroménagers. Nous collectons cette catégorie d'objets et testons l'ensemble de ces objets dans nos espaces de tri. Ce qui n'est pas réparable est envoyé chez notre partenaire. Tout comme le textile, 100% de notre flux Déchets Electriques et Electroniques (DEEE) est valorisé.



La ressourcerie travaille avec Tri Environnement Recyclage (TER) pour le recyclage des livres usagés. TER valorise la matière première et rémunère l'association au poids recyclé.

L'association valorise aussi les matières comme le bois et les métaux en les envoyant à la déchetterie. L'objectif environnemental est de diminuer les flux d'objets envoyés à l'incinération ou l'enfouissement. Le taux de valorisation en 2018 est de 94,4 % soit 0,6 points supplémentaires par rapport à 2017. Ainsi, avec l'augmentation du tonnage collecté, la ressourcerie travaille toujours aussi bien que l'année dernière et valorise encore mieux les objets collectés. Ce taux s'inscrit au-dessus de la moyenne nationale des ressourceries et progresse tous les ans.





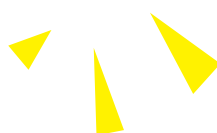
## 2.1.3. LA SENSIBILISATION

La sensibilisation sur le réemploi est une des fonctions principales de la ressourcerie avec la collecte, la valorisation et la vente. Elle s'exerce auprès des usagers des services de collecte, des clients des lieux de vente des produits réutilisables, des jeunes générations mais aussi auprès des habitants. Tout le monde est concerné en tant que citoyens et consommateurs par les problèmes d'environnement et de gestion des déchets. Souvent sous-évaluée car moins facilement quantifiable, la sensibilisation est néanmoins un levier d'action prépondérant, efficace et concret pour agir sur les habitudes des citoyens du territoire.

En 2018, l'association s'est déployée sur l'ensemble du territoire du POLD et a aussi multiplié sa présence dans les QPV au titre du Contrat de Ville. L'objectif de ces interventions est de parler du réemploi, éduquer les résidents aux

problématiques des déchets, parler de l'insertion par l'activité économique mais aussi montrer qu'un lieu existe permettant d'échanger avec ses concitoyens, valoriser un objet, faire des ateliers, acheter à prix solidaires, etc.

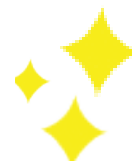
Au total, ce sont plus de 60 interventions réalisées pour la plupart à l'extérieur de la ressourcerie. Ces interventions sont variées : festivals, forums, déchetteries mobiles, marchés, etc. Soucieux d'éduquer les usagers du territoire sur la réparation, l'upcycling ou le « do it yourself », l'association a amélioré son service d'ateliers en professionnalisant l'activité et en créant son « Récup' Art Lab ». En 2018, l'association le Cercle a aussi fait évoluer ses supports de communication et reconstruit un nouveau site internet.





## A/ Les interventions de la Ressourcerie

### FESTIVALS, FÊTES & FORUMS



#### 19 MAI 2018 : FESTIVAL ECOZONE DE NANTERRE



Acteur du développement durable pour la ville de Nanterre et pour l'ensemble du POLD, la ressourcerie était présente avec un stand de vente et de sensibilisation au Festival Ecozone de Nanterre. Evènement phare pour les citoyens, ce festival est un moment fort et convivial.

Un évènement original, festif, ludique, toujours inventif, où l'écologie n'est pas synonyme d'ennui, mais une occasion d'apprendre, de comprendre des sujets sérieux. Vous trouverez plus d'information [en cliquant ici](#).

#### 2 JUIN 2018 : LE PRINTEMPS DU DÉVELOPPEMENT DURABLE DE SAINT-CLOUD

Pour la première fois cette année, la ressourcerie a participé à la fête du développement durable sur la ville de Saint-Cloud. Semaine dédiée aux thématiques environnementales, elle se termine par une journée où des acteurs du territoire sont présents. Une belle journée pour présenter le réemploi aux habitants de Saint-Cloud.



#### 16 & 17 JUIN 2018 : LA FÊTE DE LA RÉCUP À PARIS



Le Réseau francilien du réemploi (REFER), auquel la ressourcerie Le Cercle est affiliée, organise tous les ans la Fête de la Récup' à Paris. Cet évènement regroupe l'ensemble des ressourceries d'Île de France. Le réemploi a été mis à l'honneur dans la Halle des Blancs Manteaux pendant deux jours entiers. Plus d'infos [en cliquant ici](#).

#### 23 JUIN 2018 : FÊTE DES BORDS DE SEINE DANS LE QUARTIER DU PETIT NANTERRE

Dans le cadre du Contrat de Ville, la ressourcerie est venue au Petit Nanterre comme ici à la Fête des Bords de Seine pour parler de réemploi, ateliers créatifs et emploi en insertion. Evènement très festif, il permet de parler de notre activité de façon ludique et pédagogique.



# Environnement

## 27 JUILLET 2018 : LE GRAND BAIN DES GROUES AVEC SUPERFLUIDES

La ressourcerie a participé à l'animation de l'événement en apportant piscine et matériel de plage. En partenariat avec Vive les Groues, l'association Le Cercle travaille avec les autres acteurs locaux pour promouvoir l'Economie Sociale et Solidaire.



## 5 OCTOBRE 2018 : FORUM DU PETIT NANTERRE

Tout comme la Fête des Bords de Seine, la ressourcerie multiplie sa présence dans les Quartiers Prioritaires de la Ville pour montrer l'utilité de notre action aussi bien environnementale, que sociale et économique.

## 11 - 14 OCTOBRE 2018 : FESTIVAL ATMOSPHÈRES DE COURBEVOIE

Du 9 au 14 Octobre se tenait le festival Atmosphères dans différents lieux de la ville de Courbevoie. Festival mettant en avant le cinéma, le théâtre, la musique et des expositions d'artistes, c'est un moment fort et réputé pour parler des enjeux d'avenir et de développement durable à l'échelle nationale. Présente une nouvelle fois cette année au centre événementiel, la ressourcerie Le Cercle avait pour l'occasion aménagé tout l'espace de convivialité avec des éléments de récupération. Nous sommes fiers de présenter notre activité pendant ce moment fort de la ville de Courbevoie.

Plus d'informations sur le festival \_



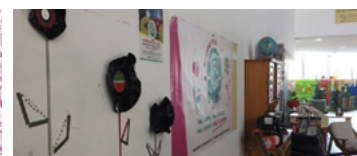
## 8 SEPTEMBRE 2018 : FORUM DES ASSOCIATIONS DE SAINT-CLOUD

De nombreux exposants, associations, institutionnels étaient présents pour renseigner sur leurs activités et leurs services à Saint-Cloud. C'est tout naturellement que nous étions présents pour parler de la ressourcerie et notamment de la ressourcerie de Rueil qui est limitrophe avec Saint-Cloud.



## 9 SEPTEMBRE 2018 : FORUM À RUEIL-MALMAISON

Acteur du territoire dans le cadre du partenariat avec le POLD et avec l'ouverture de la ressourcerie partagée sur Rueil-Malmaison, l'association Le Cercle était logiquement présente au forum des associations de la Ville. Réemploi et entrepreneuriat dans l'ESS étaient à l'honneur.



## 23 & 24 NOVEMBRE 2018 : FERME GÉANTE DE NANTERRE

Événement incontournable de la ville de Nanterre, la ferme géante accueille animaux, agriculteurs, éleveurs mais aussi exposants. La ressourcerie est venue montrer qu'il existe aussi plein d'objets issus du réemploi dans la thématique de la ferme.



## DÉCHETTERIES MOBILES

Dans le cadre de son partenariat avec le POLD, l'association Le Cercle a poursuivi son déploiement en 2018 sur de nombreuses déchetteries mobiles de son territoire. Cette présence et cette sensibilisation à ce moment précis sont riches de sens et très efficaces. Les usagers se déplacent pour venir jeter leurs objets et sont donc ouverts à la discussion pour connaître les autres voies de valorisation. En 2018, l'association est allée sur

plusieurs déchetteries mobiles des villes de Rueil Malmaison, Garches, Saint-Cloud, Courbevoie, Suresnes. Ci-dessous quelques photos de certaines d'entre elles. Cette année encore, la ressourcerie a commencé à collecter sur certaines déchetteries mobiles. Cela permet aussi au service de la déchetterie mobile de s'améliorer en proposant une voie de réemploi.



21 SEPTEMBRE 2018 - COURBEVOIE



20 OCTOBRE 2018 - COURBEVOIE



17 NOVEMBRE 2018 - SURESNES



26 MAI 2018 - RUEIL MALMAISON



27 OCTOBRE 2018 - GARCHES



28 SEPTEMBRE 2018 - SAINT-CLOUD



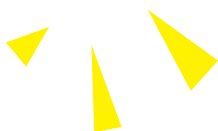
6 OCTOBRE 2018 - GARCHES



## BROCANTES & MARCHÉS

En 2018, la ressourcerie a maintenu ses actions de sensibilisation dans des endroits fréquentés sur le territoire. Par conséquent, en plus des forums, festivals et déchetteries mobiles, la ressourcerie a multiplié les interventions dans les marchés et brocantes de plusieurs villes du POLD. Les brocantes sont aussi un moment idéal pour parler du réemploi. Notre boutique propose des objets similaires à ce que recherchent les

usagers de brocantes. Les marchés permettent de sensibiliser le plus grand nombre. Ce sont des moments de dialogue avec les riverains où même les collectivités en profitent pour faire passer des messages. Nous étions régulièrement aux côtés des services des villes qui avaient aussi leur stand. Ci-dessous quelques photos en exemple de ces différents moments parmi plein d'autres :



## AUTRES INTERVENTIONS ET ÉVÈNEMENTS DE SENSIBILISATION

### 26 MAI 2018 : JOURNÉE DE LA CULTURE AU CENTRE SOCIO-CULTUREL DES MAZURIÈRES

En lien avec la vie de quartier des Mazurières, la ressourcerie partagée, fraîchement arrivée sur le territoire, est présente sur les événements associatifs de Rueil-Malmaison. C'est donc avec enthousiasme que nous avons participé à la troisième édition de la « Journée de la Culture ».



### 23 JUIN 2018 : JOURNÉE PORTES OUVERTES À LA RESSOURCERIE PARTAGÉE

Le Cercle travaille avec d'autres associations pour la diminution des déchets et organise des portes ouvertes en partenariat avec de nombreux acteurs. Au programme : un Café Zérodéchets suivi d'un atelier découverte de la robotique et de la programmation informatique avec WIZICODE et création d'un « Jerry », ordinateur reconditionné dans un jerrycan



### LE 11 JUILLET 2017 : SENSIBILISATION EXTÉRIEURE AU SEIN DU CLOS DES TERRES ROUGES À RUEIL MALMAISON

Pour accompagner l'ouverture de la Ressourcerie partagée, l'association le Cercle a multiplié les événements extérieurs dans son quartier pour aller vers les citoyens et sortir de nos locaux.



### LE 14 DÉCEMBRE 2018 : LA COLLECTE DES JOUETS AVEC LE CONSEIL MUNICIPAL DE LA JEUNESSE (CMJ) DE VAUCRESSON

Dans le cadre de la traditionnelle collecte de jouets organisée par le CMJ, la ville de Vaucresson a cette année décidé de donner une partie des jouets issus de cette collecte à la ressourcerie. Nous étions donc présents sur place pour parler de notre activité, du réemploi, de la boutique solidaire et ainsi collecter près de 150 kilogrammes de jouets.



### LE 14 NOVEMBRE 2018 : « ENTREPRENDRE, UNE AVENTURE COLLECTIVE » À LA RESSOURCERIE PARTAGÉE

En partenariat avec le POLD développement économique et Coopaname, la ressourcerie partagée a organisé une soirée sur l'entrepreneuriat et a permis de présenter les dispositifs « Coup de pouce », « Piments 92 » et « Entreprendre sans se méprendre ».





# Environnement

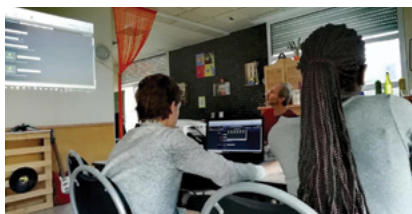
## 14 AVRIL & 17 NOVEMBRE 2018 : CAFÉ DES BRICOLEURS À LA RESSOURCERIE PARTAGÉE

Les Repair Café se développent toujours plus en France. Le principe est que n'importe qui peut amener un objet qu'il souhaite réparer. Avec l'aide d'un bénévole réparateur, il co-répare cet objet. Le 14 Avril en partenariat avec CEAN et le 17 novembre 2018 avec la Chouette Valérienne, la Ressourcerie partagée de Rueil-Malmaison accueillait dans ses locaux un café des bricoleurs. Ce fut l'occasion de réparer ou de faire réparer ensemble des objets, en apprenant, plutôt que de jeter ou racheter !



## 20 OCTOBRE 2018 : ATELIER DÉCOUVERTE

Atelier découverte robotique et programmation informatique avec WIZICODE à La ressourcerie partagée



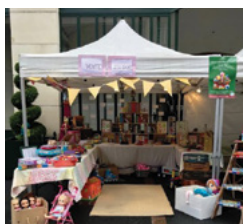
## 23 NOVEMBRE 2018 : ATELIER COSMÉTIQUE

Atelier cosmétique au naturel à faire soi-même à La ressourcerie partagée : déodorant, dentifrice, lotion pour le visage, masque hydratant et gommage.



## 24 NOVEMBRE 2018 : COLLECTE

Ressourcerie mobile à Puteaux : Collecte, valorisation et vente de jouets



## NOVEMBRE 2018 : MOIS DE L'ESS À NANTERRE

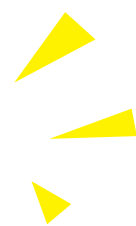


Acteur de l'ESS sur son territoire, l'association Le Cercle travaille avec la mairie de Nanterre pour faire vivre les thématiques ESS. En Novembre 2018, nous avons réalisé 2 visites des locaux ouverts au grand public pour parler de notre activité et expliquer comment la ressourcerie est un acteur social et solidaire sur Nanterre.

## 15 SEPTEMBRE 2018 : PETIT DÉJEUNER



Petit déjeuner zéro déchet à la ressourcerie partagée, co-organisé avec La Chouette Valérienne



## DES JOURNÉES « BÉNÉVOLES ENTREPRISES » TOUT AU LONG DE L'ANNÉE

En 2018, la ressourcerie a accueilli plusieurs fois dans l'année des entreprises de son territoire pour réaliser des journées bénévoles au sein de nos locaux. Ces journées sont organisées par l'association et encadrées par nos salariés. Les bénévoles des entreprises apportent leur soutien sur la valorisation et la collecte. Ce sont des vrais temps d'échanges et de lien entre monde associatif et entreprises, qui ensuite permettent de créer des partenariats.



31/08/2018 : SALARIÉS DE LA SOCIÉTÉ WAVESTONE BASÉ À PUTEAUX EN PARTENARIAT AVEC « KOEO »

12/10/2018 : EN COOPÉRATION AVEC « CA ME REGARDE », ACCUEIL DES SALARIÉS DE BNP PARIBAS LEASING SOLUTIONS



08/03/2018 : JOURNÉE SOLIDARI-TERR' AVEC LES SALARIÉS DE VINCI CONSTRUCTION TERRASSEMENT

## B/ Les « Ateliers du Cercle » et Récup' ArtLab

### RÉCUP ART LAB\*

VENDREDI 4  
Boîte de souvenir  
de vacances  
16h30 à 18h00

MERCREDI 9  
Mangeoire Oiseaux  
DIY  
15h00 à 16h30

JEUDI 10 ET  
VENDREDI 11  
Mangeoire Oiseaux  
en objets de Récup  
16h30 à 18h00

MERCREDI 16  
Macramé avec fil  
en T-shirt Récup  
15h00 à 16h30

JEUDI 17 ET  
VENDREDI 18  
Macramé suspension  
de plantes avec fil en  
T-shirt Récup  
16h30 à 18h00

MERCREDI 23 et 30  
Initiation au Tissage  
15h00 à 16h30

JEUDI 24 et  
VENDREDI 25  
Déco mural tissage en  
matières divers  
16h30 à 18h00

JEUDI 31  
Macramé en fil récup  
16h30 à 18h00

### LES BÉNÉVOLES\*\*

JEUDI 10  
Re-Création Bijoux  
15h00 à 16h30

SAMEDI 12  
COUTURE  
15h00 à 17h30

MERCREDI 16  
Collier "Mala" en perles  
de récup  
17h00 à 18h30

SAMEDI 19  
MOSAÏQUE  
Dessous de verre  
10h45 à 12h45

COUTURE  
15h00 à 17h30

JEUDI 24  
Re-Création Bijoux  
15h00 à 16h30

### INSCRIPTION Obligatoire

Par mail:  
ateliers.lecercle@gmail.com  
Sur le site internet  
www.lecercle-ressourcerie.com/  
inscription-ateliers

ou sur place directement.

\*Les Ateliers Récup'Art Lab  
sont hebdomadaires



## LES ATELIERS DU CERCLE JANVIER 2019

Ressourcerie  
Le Cercle  
3 Rue du Bois  
92000 Nanterre  
\*ancien magasin

La ressourcerie Le Cercle propose tous les mois différents ateliers animés par des bénévoles et des professionnels.

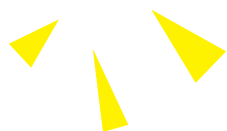
Les « Ateliers du Cercle », s'inscrivent totalement dans la volonté de la ressourcerie de sensibiliser sur les thématiques de réemploi et permettent de mettre en relation les habitants. Ce sont des espaces et des temps d'échanges autour de passions communes mais aussi de vrais ateliers de création, d'artisanat et de formation sur des compétences manuelles. C'est pour cela que l'association a créé cette année le « Récup' Art Lab ». En effet, en 2018, l'association Le Cercle a continué d'améliorer son offre de services sur les ateliers et leur visibilité. Des ateliers bénévoles ont été animés tout au long de l'année pour seulement 3€ par personne. L'association a recruté un chargé d'animation des ateliers pour professionnaliser l'activité et étoffer ces services auprès des citoyens.



# Environnement

Un lieu dans la ressourcerie de Nanterre a été aménagé en boutique spécialement pour ces services. Suite à ce développement nous avons créé le « Récup' Art Lab » qui regroupe l'ensemble de ces ateliers et qui sont animés à la ressourcerie de Nanterre ou Rueil-Malmaison. Aujourd'hui, les habitants du POLD, les entreprises, les associations, les scolaires, etc. peuvent bénéficier de ce service dans nos locaux ou à l'extérieur sous forme de missions hors les murs. Avec une offre de services établie, 2019 va être une année de déploiement sur le territoire et pour ces acteurs.

La ressourcerie propose des ateliers animés par des bénévoles comme la couture, le tricot, la réparation de bijoux, la création d'origami-livre pour les plus jeunes. L'association propose aussi les ateliers animés par des professionnels comme la création de meubles en carton, des ateliers Do It Yourself (DIY), des ateliers de « récup créatif », etc.





# 2.2 Économique



La ressourcerie Le Cercle est une association loi 1901 à but non lucratif. Au cœur de l'économie sociale et solidaire, notre action a pour objectif de revaloriser et réemployer un maximum d'objets pour ainsi leur donner une seconde vie. L'association pratique ainsi des prix solidaires pour donner l'accès à ces objets du quotidien au plus grand nombre. Afin de pérenniser l'activité, développer l'association, créer de l'emploi dans le secteur du réemploi et bien entendu diminuer le nombre de déchets envoyés à

l'incinération ou à l'enfouissement, la ressourcerie Le Cercle souhaite accroître le chiffre d'affaires de sa boutique solidaire et créer des partenariats avec plusieurs acteurs.

L'année 2018 montre ainsi une augmentation de **101%** des ventes de la ressourcerie par rapport à 2017, l'ouverture d'un second point de vente à Reuil-Malmaison et une confiance accordée ou renouvelée par des nombreux partenaires publics et privés.

## 2.2.1. LES CHIFFRES 2018

### A/ Les ventes d'objets en magasin

La vente d'objets en magasin est passée de 135 440€ en 2017 à **271 933 €\* en 2018** soit une augmentation de plus de 101%\*. Le chiffre d'affaires a augmenté tout au long de l'année. L'association Le Cercle a fermé 3 semaines au mois d'août et une semaine en décembre.

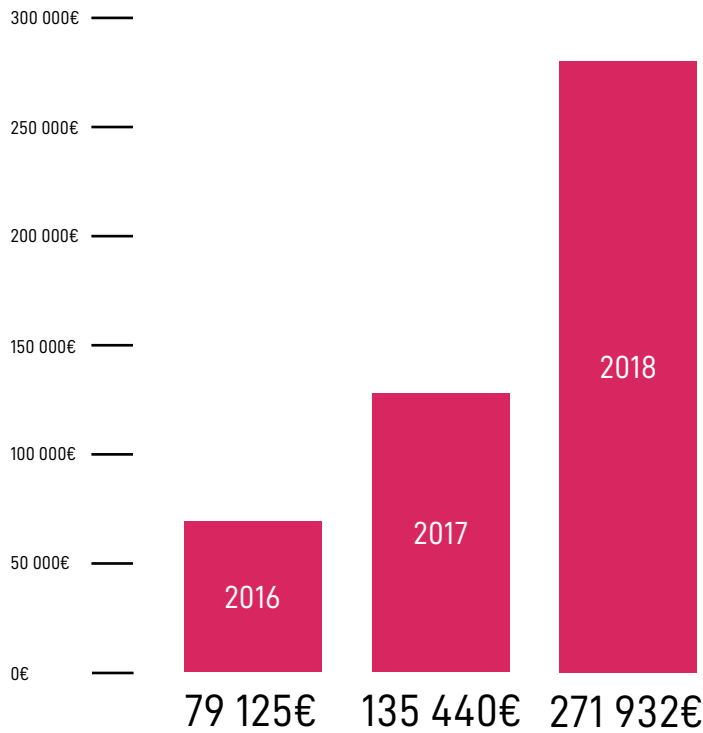
\* : sous réserve de la validation par l'expert-comptable

### TOP 5

CATÉGORIES D'OBJETS  
LES + VENDUS

- 1 - TEXTILES
- 2 - BIBELOTS
- 3 - MEUBLES
- 4 - VAISSELLE
- 5 - JOUETS

## Évolution des ventes de marchandises



2017



8.55 €

2018



10.20 €

## Panier moyen à la ressourcerie de Nanterre



1300



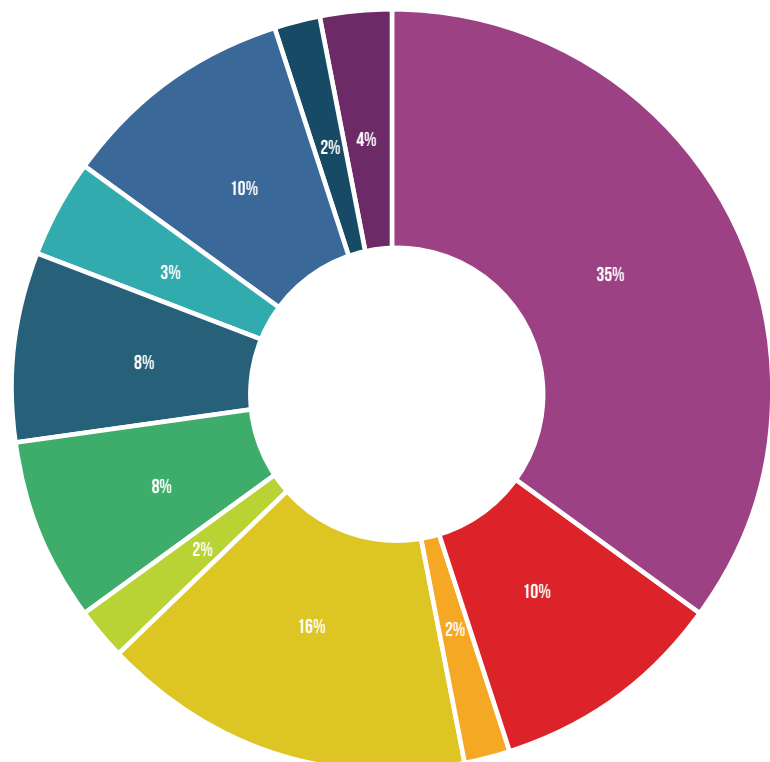
2110

## Nombre moyen de clients par mois

## Chiffre d'affaires par catégorie d'objets

### LÉGENDE

- TEXTILES ET ACCESSOIRES
- VAISSELLE
- BIBELOTS
- BIJOUX
- SUPPORTS MÉDIA
- JOUETS
- LIVRES
- MATÉRIEL ELECTRIQUE
- MEUBLES
- SPORT
- AUTRES



## B/ Autres sources de revenus

Les revenus issus d'autres formes de prestations sont passés de 5 885 € en 2017 à 10 745 €\* en 2018 soit une augmentation de 83 %\*. Ces revenus proviennent en grande partie de la valorisation des livres et du textile via les autres filières de valorisation.

\* : sous réserve de la validation par l'expert-comptable

## 2.2.2. LES PARTENAIRES



La convention avec la DIRECCTE92 nous a permis d'ouvrir notre Atelier Chantier d'Insertion et de devenir employeur en 2016. Début 2017, cette convention prévoyait 4,5 ETP conventionnés. Elle est passée en cours d'année 2017 à 7 ETP puis à 8,2 en 2018. De plus, la DIRECCTE92 a soutenu

l'association en 2018 via le Fond Départemental d'Insertion pour l'ouverture de la ressourcerie partagée.

L'Insertion par l'Activité Economique (IAE) est une des vocations de l'association, plus d'information sont données dans la partie Social 2.3 **en cliquant ici.**



La Région Ile de France est devenue partenaire de la ressourcerie en 2017. Leur soutien, au titre de la compétence déchet, a permis à la ressourcerie d'investir dans un véhicule de collecte et dans des outils d'exploitation (support de maintenance, agencement, etc.) pour la nouvelle ressourcerie à Rueil Malmaison. Le développement des ressourceries fait partie des objectifs du plan déchets de la Région.



En 2018, l'établissement public territorial Paris Ouest la Défense (POLD) a subventionné la ressourcerie à hauteur de 53 000 euros pour son fonctionnement et sur l'investissement au titre de la compétence déchet. L'activité d'une ressourcerie est liée à son territoire et l'association travaille en collaboration avec les 11 villes du POLD.



Au même titre que la Région, le Syctom soutient la ressourcerie en cofinçant l'investissement de l'association sur les outils d'exploitation. Acteur prépondérant de la filière déchet en Ile de France, le Syctom travaille avec les collectivités pour soutenir l'émergence d'acteur du réemploi. Pour 2019, le Syctom a renouvelé son soutien pour le déploiement de l'association sur le territoire.



Acteur de l'Economie Sociale et Solidaire, en 2018, l'association Le Cercle a créé des liens avec les entreprises de son territoire notamment pour l'accueil de salariés sur des journées spécifiques. Cette année, Vinci Construction Terrassement et BNP Paribas Leasing Solutions ont apporté à l'association un soutien financier.



La Ligue de l'Enseignement du 92 soutient la ressourcerie depuis l'étude de faisabilité, étape indispensable à la mise en oeuvre du projet.

Elle nous accompagne pour le recrutement des services civiques et fait partie du conseil d'administration de l'association.



L'entreprise Canon France a choisi la ressourcerie pour faire partie des bénéficiaires d'une convention de revitalisation sur le territoire des Hauts de Seine.



La ressourcerie le Cercle a remporté le prix du Fonds d'Innovation Sociale 2017 (FIS) décerné par la fédération des entreprises sociales pour l'habitat pour le projet de Ressourcerie Partagée à Rueil Malmaison. Ce prix s'étale sur 2 années.



PRÉFET  
DES HAUTS-DE-SEINE



MAIRIE DE NANTERRE

La ville de Nanterre et la préfecture des Hauts-de-Seine soutiennent la ressourcerie au titre de leurs actions dans les Quartiers Prioritaires de la Ville. Le projet « le Réemploi dans les QPV » a été sélectionné en 2018 pour faire partie du Contrat de Ville.



HDSI (Hauts-de-Seine Initiative) nous a accordé un fonds de confiance pour le déploiement de

la ressourcerie de Rueil et un fonds d'apports associatifs pour la trésorerie et l'investissement.



Le Réseau des Ressourceries et le Réseau Francilien du Réemploi (REFER), accompagne, forme, et met en réseaux avec les responsables de ressourceries.



Le Conseil Départemental des Hauts de Seine nous soutient au titre de l'Insertion par l'Activité Economique. En effet, la ressourcerie emploie des salariés bénéficiaires du RSA dans le cadre de l'Atelier Chantier d'Insertion.



# 2.3 Social



La ressourcerie est une aventure humaine. L'association Le Cercle est portée par un ensemble de personnes soudées et réunies autour de nos valeurs. En plus de l'Atelier Chantier d'Insertion (ACI) qui donne à la ressourcerie une fonction employeur avec via les contrats d'insertion, l'association accueille bénévoles, services civiques et stagiaires tout au long de l'année. L'ensemble de ces personnes travaillent main dans la main pour

donner accès au plus grand nombre à des objets revalorisés à prix solidaire. L'action sociale de la ressourcerie est prépondérante et intrinsèque à notre activité. En 2018, la ressourcerie a consolidé sa structure d'Insertion par l'Activité Economique pour sa deuxième année en tant qu'ACI. Son action sociale dans les quartiers prioritaires est aussi désormais reconnue et soutenue via le Contrat de Ville par la préfecture et la ville de Nanterre.

## 2.3.1. L'EMPLOI

*“ Faciliter l'insertion des personnes défavorisées (publics peu qualifiés, handicapés,...) ”*

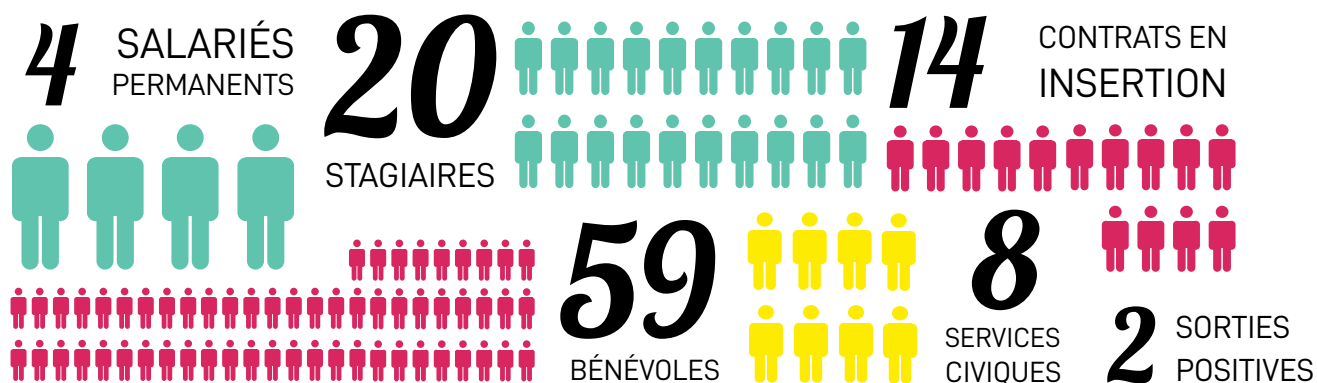
(Extrait de la Charte du Réseau des ressourceries, disponible en [cliquant ICI](#))

En 2016, la ressourcerie Le Cercle a ouvert son Atelier Chantier d'Insertion (ACI) conventionné avec notre partenaire la Direccte 92. Cette nouvelle fonction employeur était un souhait exprimé depuis longtemps par la ressourcerie. Notre activité de base est de proposer des produits revalorisés à bas coûts pour permettre au plus grand nombre de se munir de produits du quotidien.

Dans la même perspective, nous souhaitons faire travailler dans notre association des personnes

en insertion ce qui nous permet de conjuguer nos valeurs et nos actions. En adoptant cette fonction employeur, l'association est aussi entrée dans une nouvelle phase du projet. La professionnalisation de l'activité a entraîné une refonte des procédures de la ressourcerie expliquée notamment dans les parties 2.1.1 et 2.1.2.

En 2018, un des salariés de l'ACI est passé permanent et encadrant technique sur le site de Nanterre.



## A/ L'Atelier Chantier d'Insertion

L'association Le Cercle est une structure de l'Insertion par l'Activité Economique. Notre objectif est d'accompagner nos salariés en insertion vers des contrats durables ou vers des formations professionnalisantes. Nous sommes donc une structure dite « tremplin », c'est-à-dire que nous nous plaçons en intermédiaire pour mettre ou remettre des personnes en insertion dans de bonnes conditions afin qu'elles trouvent un avenir professionnel. Nous souhaitons que les salariés passant par la ressourcerie nous quittent sur une sortie dite positive (contrat durable, formation, etc.) Pour ce faire, l'association accompagne les salariés sur deux niveaux.

■ **L'accompagnement opérationnel** est assurée par l'encadrant

technique. Ce salarié permanent a pour mission de manager l'équipe, expliquer les procédures, assurer l'activité opérationnel de la ressourcerie. C'est l'encadrant technique qui accompagne les salariés tous les jours sur le terrain. Ce sont les compétences apprises sur le terrain que les salariés en insertion vont ensuite valoriser dans leur recherche d'emploi.

■ **L'accompagnement professionnel** est assuré par un conseiller d'insertion professionnelle (CIP) d'Odysées vers l'Emploi. Ainsi, l'ensemble de nos salariés bénéficie des compétences de professionnels de l'insertion. Le CIP rencontre individuellement chaque salarié et travaille, avec l'association, son parcours professionnels et ses projets. En décembre 2018, la ressourcerie

compte 14 salariés en insertion. 2 salariés en insertion sont sortis de l'ACI sur une sortie positive en 2018. Notamment, l'association est fière d'avoir recruté une personne issue de l'ACI pour le poste d'encadrant technique. Cela montre la force de l'accompagnement au sein de notre structure et la volonté de créer des emplois pérennes. Cette dynamique s'explique par l'accent mis sur l'accompagnement mais aussi par la richesse des compétences développées au sein d'une structure telle que la nôtre. La ressourcerie est un terrain favorable au développement de compétences métier. De la gestion de caisse, accueil public à la collecte à domicile en passant par la valorisation et la réparation d'objets, l'associa-



tion propose différents postes qui permettent d'accéder à différentes catégories de métiers : Vendeur dans tous types de commerces, réparateur de petits objets, chauffeur livreur, magasinier, etc.

Ces salariés sont répartis sur Rueil-Malmaison et Nanterre. Ils

assurent les postes de gestion de la boutique et sont aussi référents sur une catégorie d'objet ou un service de la ressourcerie (exemple : collecte). Ainsi, une personne peut faire la caisse sur quelques créneaux horaires et le reste du temps être en valorisation sur les bibelots.

Cette personne s'occupe dans ce cas de gérer les flux de bibelots dans l'espace de valorisation et des rayons bibelots en boutique. Ce parti pris dans la répartition des tâches a permis d'améliorer l'autonomie des salariés en insertion mais aussi de leur faire prendre confiance en eux.

En 2018, les postes salariés de la ressourcerie étaient répartis de cette façon :

- **Caisse** : Assurer la tenue de la caisse pendant les ouvertures de la boutique > 5 salariés tournants
- **Mise en rayon, réassort et accueil public** : Etre présent en magasin, conseiller les clients, faire du réassort pour s'assurer que les rayons du magasin sont complets et accompagner la vente > 5 salariés tournants
- **Collecte en boutique** : Accueil des déposants,

pesée, chargement et entreposage avant envoi aux espaces de tri > 5 salariés tournants

- **Collecte à domicile** : Gestion des demandes de collecte, conduite et chargement dans la voiture de collecte > 3 salariés tournants
- **Valorisation** : Tri des objets, nettoyage, réparation, etc. > 14 salariés responsables chacun d'une catégorie d'objet
- **Encadrement technique** > 1 salarié

*Delphine Tournemine, salariée en insertion à la ressourcerie et sortie en emploi en janvier 2018.*

#### - Quelle a été ton parcours avant la ressourcerie ?

J'ai au départ travaillé dans le tri sélectif. Puis j'ai passé ensuite une dizaine d'années à m'occuper de l'éducation de mes enfants. Je suis arrivée en région parisienne en 2015, seule avec mes enfants, et j'ai été vacataire de cantine à Nanterre à partir de Janvier 2016.

#### - Comment as-tu découvert la ressourcerie ?

Etant suivie par l'espace insertion de Nanterre, j'ai échangé avec ma conseillère d'insertion sur les structures qui recrutaient. Elle m'a fait une très bonne description de la ressourcerie. J'y ai postulé pour un poste de 26h/semaine et j'ai été prise en juillet 2017.

#### - Quelle était ton poste à la ressourcerie ?

J'étais valoriste ! L'association Le Cercle a une manière de fonctionner où chaque salarié est « référent » sur une catégorie d'objet. Ainsi on est responsable de la gestion du

flux, de l'espace de valorisation et du rayon en boutique. Pour ma part je m'occupais des bibelots (mais j'ai aussi aidé pour les vêtements, la vaisselle, les jouets, etc.). Je faisais aussi la caisse et l'accueil public qui sont des postes tournants auxquels toute l'équipe participe.

- Qu'est-ce la ressourcerie le Cercle t'a apporté dans le cadre de ton contrat en insertion ?

> La responsabilité et l'autonomie sur ma catégorie d'objets m'a apporté beaucoup de confiance en moi. La relation directe avec les usagers de la ressourcerie m'a

permis de me sentir plus professionnelle. Cette confiance m'a permis d'aborder des offres d'emploi de façon plus sereine.

> Le concept de la ressourcerie m'a énormément plu. Ne pas jeter, réemployer ou recycler et vendre à prix solidaires sont des valeurs que je partage. Travailler dans une structure environnementale et sociale était pour moi très valorisant.

> L'esprit d'équipe. Il y a une vraie cohésion d'équipe et une solidarité entre bénévoles, services civiques et salariés. J'étais véritablement contente d'aller au travail.

#### - Raconte-nous ta sortie en emploi et tes missions.

En janvier 2018, après 7 mois passés à la ressourcerie, j'ai intégré un centre social en tant que chargée d'accueil et d'administration. C'est un poste que j'ai travaillé avec la conseillère d'insertion professionnelle qui nous suivait dans le cadre de l'ACI. Mes missions aujourd'hui sont variées et vont de l'accueil à l'accompagnement sur des sorties thématiques en passant par de la gestion administrative.



## B/ L'équipe permanente

En 2018, l'équipe de l'association s'est agrandie. Le développement de l'association, son essaimage sur Rueil-Malmaison et sa professionnalisation ont nécessité le recrutement de salariés permanents. En janvier 2018, l'association a recruté une chargée de mission pour la ressourcerie partagée de Rueil Malmaison. En mai 2018, un salarié issu de l'ACI a rejoint l'équipe permanente en tant qu'encadrant technique pour assurer l'accompagnement des salariés et le suivi de l'activité opérationnelle sur Nanterre.

Au 31 décembre 2018, la ressourcerie compte donc 4 salariés permanents avec la directrice.



## 2.3.2. AUTRES RESSOURCES HUMAINES

Les missions de l'ensemble des autres ressources humaines sont présentées dans la partie «Equipe». La ressourcerie Le Cercle est une association. Cela

signifie que nous souhaitons mettre en relation au sein d'une même structure des salariés, bénévoles, services civiques, stagiaires, etc.

## A/ Les bénévoles

Au 31 décembre 2018, la ressourcerie Le Cercle compte 59 bénévoles actifs qui ont signé la charte du bénévolat de l'association. Nos bénévoles viennent de Rueil-Malmaison, Nanterre, Suresnes, Garches, Puteaux ou encore Saint-Cloud. C'est grâce à leur implication et leur soutien que les ressourceries de Nanterre et Rueil-Malmaison ont atteint leurs objectifs. Le bénévolat est une valeur très présente au sein de notre association puisque ce sont eux qui ont permis de crédibiliser l'activité à ses débuts. En 2018, l'ouverture de la ressourcerie de Rueil-Malmaison a aussi permis de créer un nouveau groupe de bénévoles très

important pour notre visibilité sur le quartier et la ville. Chaque nouveau bénévole est accueilli par l'encadrant technique, responsable de l'activité opérationnelle et donc de l'action des bénévoles. Une première visite des locaux a lieu avec un échange pour connaître les différents besoins de chacune des parties. Le premier jour de bénévolat est accompagné par un salarié ou un bénévole expérimenté pour expliquer les procédures. Une fois que la personne vient de façon récurrente à la ressourcerie, nous lui proposons de signer la charte des bénévoles avec un administrateur de l'association.





## B/ Les services civiques

En 2018, l'association a accueilli 8 services civiques. Ces personnes ont trouvé dans la ressourcerie une structure qui a du sens et qui leur permet de s'orienter et/ou de se former. Cette année, les services civiques se sont déployés sur les événements de la ressourcerie ce qui a permis à l'association de rayonner sur l'ensemble du POLD. Ils ont aussi participé à l'activité quotidienne de l'association et ont travaillé sur des projets de développement pédagogiques auprès des scolaires.

La ressourcerie est fière d'accueillir des services civiques tout en leur permettant de développer leurs potentialités. Elle le fait en collaboration avec la Ligue de l'Enseignement 92. Cette dernière détient l'agrément pour faire signer les missions solidaires. Elle met ensuite à disposition les volontaires pour la ressourcerie. Les services civiques sont donc aussi impliqués dans les actions de la Ligue 92 et nous les invitons à participer à toutes les manifestations organisées par cette dernière.

## C/ Les Stagiaires

En 2018, nous avons accueilli une vingtaine de stagiaire comme en 2017. Ce nombre élevé de jeunes nous rejoignant tout au long de l'année montre la visibilité grandissante de l'association. Ce chiffre montre aussi que la ressourcerie est une organisation avec des atouts recherchés et capable d'accompagner les jeunes du territoire dans leur formation. Les profils sont différents, ils vont de jeune en université devant réaliser une mission solidaire jusqu'au stage de troisième, en passant par des stages de BEP vente, des stages de fin de formations qualifiantes, des stages lycéens, etc. Nous avons en 2018 créé aussi un partenariat avec l'École de la Deuxième Chance (E2C) afin d'accueillir leurs jeunes au sein de nos locaux pour des stages de 3 semaines. Ces stagiaires s'intègrent facilement dans l'équipe et sont d'une grande aide pour l'association.



# 2.4 La Ressourcerie

partagée



C'est à partir de 2016 que l'association Le Cercle travaille sur un projet de ressourcerie à Rueil-Malmaison en collaboration avec la ville, le bailleur France Habitation, l'APES (association de développement social et urbain) et l'association Capacités. A l'origine du projet, la possibilité d'occuper un local de 500 m2 environ, patrimoine de France Habitation, inoccupé depuis 2011 et le souhait de la ville de Rueil Malmaison d'y intégrer des services destinés aux habitants.

C'est de ces volontés qu'est né le projet de création d'une plate-forme de services de l'économie sociale et solidaire autour d'une activité principale de réemploi. France habitation et l'APES ont rapidement perçu la plus-value sociale et économique que pouvait apporter ce projet au sein de la résidence du Clos des Terres Rouges,

au regard des difficultés sociales rencontrées dans ce quartier. L'implantation de ce lieu, en pied d'immeuble centré dans la résidence, a été vu comme l'opportunité de créer de l'activité économique bénéficiant aux résidents, d'améliorer la qualité de leur vie et de les sensibiliser à une consommation plus responsable.

La location des locaux par Le Cercle s'est faite en Octobre 2017. Le 2 février 2018, La ressourcerie partagée a ouvert ses portes sur son activité principale de réemploi avec des projets en « écriture » qui ont progressivement vu le jour à partir du second semestre de l'année 2018.

L'association est ainsi fière de s'agrandir sur le territoire du POLD et d'avoir ouvert une nouvelle ressourcerie avec pour objectif de partager local et compétences.

## 2.4.1. DE L'ÉCRITURE DU PROJET A L'OUVERTURE

### A/ Le projet en écriture

L'étude de préfiguration menée sur une année, de 2016 à 2017, par Le Cercle et Capacité a permis de dessiner les contours du projet d'implantation d'une ressourcerie à Rueil-Malmaison et d'en définir le contenu en adéquation avec les dynamiques locales et les besoins des habitants du quartier et des quartiers alentours.

Trois objectifs ont été définis à partir de cette étude. Le premier, le démarrage du projet par

le développement d'une activité économique endogène, c'est-à-dire locale, autour de l'activité de réemploi, par la collecte et la vente d'objets réemployables à prix solidaires ; le second, la création d'emploi dans le quartier et ses alentours, soit une douzaine de postes. Le troisième objectif vise à renforcer les dynamiques locales existantes par une offre de services répondant à la demande et venant la compléter.

Forte de son expérience sur Nanterre, l'association Le Cercle a d'abord travaillé sur plan à l'écriture de l'aménagement de la partie boutique. Ceci a permis d'assurer la mise en place de l'activité de réemploi et de la consolider très rapidement. En parallèle a pu être organisée la programmation d'actions de sensibilisation à une consommation responsable autour du réemploi.

Des rendez-vous ont été pris avec les acteurs du quartier lors d'événements locaux et de groupes de travail thématiques (fête du quartier des Mazurières, rencontres avec les résidents, les associations, les acteurs de terrain et les acteurs ressources) pour enregistrer, au travers de leurs témoignages, leurs besoins dans le quartier. Cette étude a également mis en lumière les attentes des acteurs locaux. Elle a révélé la nécessité de développer dans un second temps, un pôle de services de l'économie sociale et solidaire répondant aux besoins des résidents. Par exemple : une laverie solidaire

(accès à des machines à laver gros volume n'existant pas à la périphérie du quartier), un espace numérique (accès/accompagnement aux outils informatiques pour réduire la fracture numérique), des ateliers créatifs de confection textile, des ateliers de réparation (outillage et machines du "fablab"), des ateliers apprenants (soutien scolaire, alphabétisation, formation...).

Pour développer le pôle de service de l'ESS, le recrutement de 2 emplois directs avec 1 chargé de projet dès 2018 et 1 chargé d'animation à partir de janvier 2019 (2 ETP-CDI) est prévu pour assurer la coordination des activités et l'animation du lieu. La création de postes pour animer l'activité de réemploi en synergie avec le pôle de l'ESS permettrait alors de renforcer les dynamiques locales, de faciliter les échanges entre les acteurs du quartier, de développer de nouveaux services aux habitants et d'ouvrir le quartier sur la ville en mixant les publics.

### JOURNÉE « J'AIME MA RÉSIDENCE »

Le 19 novembre 2016, à l'occasion de la journée « J'aime ma résidence », une table ouverte s'est tenue au centre de la résidence pour échanger et apprendre des habitants. Ces discussions ont permis de recueillir leur avis sur les ressources existantes ou à imaginer pour répondre aux besoins du quartier.



## B/ Des travaux d'aménagement à l'ouverture



Le bail a été signé en octobre 2017 entre la ressource et France Habitation. Du 26 décembre 2017 au 5 janvier 2018, un « Atelier de rue » a été coorganisé avec l'APES et le Service Prévention Médiation de la ville. Des jeunes du quartier, sensibilisés au projet, se sont attelés à l'embellissement de la partie boutique se traduisant par des travaux de peinture pour rénover les murs. En

contrepartie de ce chantier, ces jeunes rueillois ont pu bénéficier d'une bourse délivrée par la ville pour passer le permis, le BAFA ou pour réaliser un projet personnel.





# Ressourcerie partagée



Pour annoncer l'ouverture imminente de La ressource partagée, des journées Portes Ouvertes ont été organisées les 17 et 18 novembre 2017 à l'occasion de la semaine mondiale de l'entrepreneuriat 2017 (GEW). Cet événement s'est traduit concrètement par le montage d'une ressource

éphémère dans la partie boutique et d'un fablab éphémère avec une imprimante 3D et des démonstrations qui ont été animées par l'association Rueil Digital dans l'espace que nous appelons aujourd'hui « l'espace convivial ».



À partir de cette date, jusqu'au 2 février 2018, l'équipe de l'association Le Cercle a mené en priorité l'aménagement des 250 m<sup>2</sup> environ de la boutique et des espaces de valorisation. Elle a pu compter sur l'association Unis Cité dans le cadre d'un « Chantier solidaire » qui a mobilisé 25 volontaires en service civique la journée du 16 janvier.

Grâce à cette jeune équipe dynamique, il a été possible d'installer en quelques heures de lourdes gondoles de magasin, un comptoir de caisse réalisé en palettes récupérées, de ranger dans les rayons des tous premiers articles provenant principalement de la ressource de Nanterre et d'installer les premiers éléments de décoration de la boutique.

Ce chantier a rendu possible l'ouverture de la boutique de La ressource partagée dans les temps, soit 15 jours après. En effet, **le 2 février 2018, la ressource partagée a ouvert ses portes sur l'activité de réemploi avec pour commencer 4 salariés dont 3 en insertion.**



De février à mars, l'équipe de l'association Le Cercle s'est ensuite concentrée sur l'aménagement des 250m<sup>2</sup> restants, essentiellement avec du mobilier et de la décoration de récupération. Les locaux étaient prêts le 24 mars 2018, jour de l'inauguration officielle de La ressource partagée, événement marquant ainsi le démarrage de l'étape suivante : la mise en place des activités dans les espaces à usage partagé et l'ambition de faire de La ressource partagée un lieu « ressource », réelle pépinière de projets et d'expérimentation.

## INAUGURATION OFFICIELLE

Inauguration officielle de La ressource partagée le 24 mars 2018 en présence de Monsieur Ollier Maire de Rueil-Malmaison



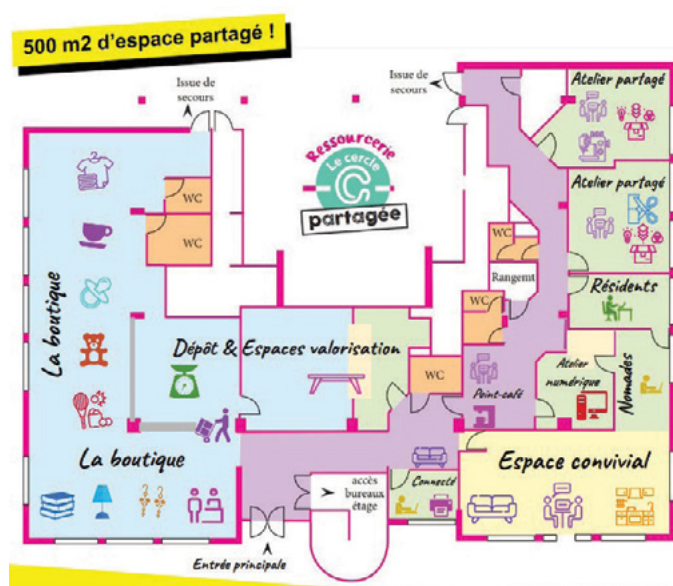




## LA RESSOURCERIE MOINS D'UN AN APRÈS SON OUVERTURE ?

### 500m<sup>2</sup> d'espace et d'activités partagées, ancrés dans l'ESS et l'économie circulaire :

- une boutique solidaire pour donner une seconde vie aux objets et trouver une «bonne affaire» à petit prix ;
- un atelier de reconditionnement informatique qui permet d'acquérir un ordinateur reconditionné de qualité à partir de 40€ ;
- un espace connecté pour lutter contre la fracture numérique, apprendre à naviguer sur internet, s'initier aux logiciels de base et aux logiciels libres ;
- des ateliers dédiés aux loisirs créatifs, à la récup' pour apprendre à faire soi-même un meuble en carton, customiser un vêtement, faire ses cosmétiques naturels DIY... ;
- des espaces de travail collaboratif, abordables, pour développer son réseau professionnel et tester son activité ;
- Un espace événementiel privatisable avec cuisine équipée pour organiser des réunions, des séminaires, des activités de team building, des actions toute l'année - «Repair café», ateliers de sensibilisation au zéro déchets, ressourcerie mobile... - pour s'engager et participer à des événements (cf partie 2.1.3 Sensibilisation)



## 2.4.2. PARTENARIATS ET ACTIVITÉS

### A/ Développement des activités avec les acteurs locaux

Une réunion de lancement organisée le 23 février a permis de réunir dans l'espace convivialité de la ressource partagée, une vingtaine de participants, habitants, représentants des associations, pour échanger sur l'actualité du projet, celle des participants et contribuer à l'élaboration des prochaines actions communes.

De cette réunion ont émergé plusieurs axes de développement pour composer une feuille de route de projets à venir et à organiser avec des partenaires identifiés pour développer ces activités dans l'espace à usages partagés :

- Le développement d'activités autour du numérique ;
- Les actions environnementales autour de la récup et du DIY ;
- Les actions culturelles et solidaires à mener, entre autres, pour améliorer la vie du quartier ;
- La création d'une offre de services proposés aux entrepreneurs et aux free-lances, aux entreprises TPE et PME et également au Grands Groupes en quête d'activités répondant à leurs démarches RSE.



### QUELS ACTEURS POUR DÉVELOPPER CES AXES ?

#### NUMÉRIQUE

L'étude de préfiguration réalisée par Capacité et la chargée de projet a permis d'identifier les principaux acteurs locaux oeuvrant dans le champ du numérique et de l'expérimentation : Rueil Digital, Contrôle Z, Wizicode, Les arts connectés, Radio Club, le Collectif Emmabuntüs organisent des projets, des événements autour du numérique et des nouvelles technologies. Certains proposent

des ateliers d'initiation ou des formations plus avancées de code informatique, de robotique ou de création multimédia. L'association APES, elle aussi oeuvre dans le patrimoine de France Habitation pour l'intégration numérique de proximité mais nous verrons que son action se déploie sur tous les champs.



## ENVIRONNEMENT : RÉCUP ET ACTIVITÉS DIY

Les acteurs ayant une action environnementale ont eux aussi été approchés et identifiés : on retrouve l'APES, toujours partie prenante pour ces questions environnementales ainsi que le collectif Emmabuntüs, Les Cartonnistes associés une association qui propose des loisirs créatifs autour du carton et de la récup', La Chouette Valérienne... Cette dernière association d'ailleurs, regroupée en GIE, se fait livrer à la ressourcerie une fois par semaine des paniers alimentaires de produits locaux destinés à ses adhérents. Elle nous a mis en lien avec d'autres acteurs de terrain qui œuvrent

pour la réduction des déchets, l'environnement et la transition : Le collectif Zéro déchet anonyme, Rueil en transition, Rueil à vélo... Nous avons pu organiser avec ces associations, 2 fois dans l'année, deux cafés des bricoleurs et des déjeuners participatifs zéro déchets.

Tous ces acteurs sont aujourd'hui en lien avec La ressourcerie partagée. Deux d'entre eux se sont même installés courant 2018 en résidence à La ressourcerie et y animent des ateliers depuis octobre (voir partie n°2.4.2.B).



## VIE DE QUARTIER : ACTIONS, CULTURELLES ET SOLIDAIRES

L'action de la ressourcerie partagée va au-delà de la collecte et de la vente à prix solidaire. Son action environnementale a un impact sur le quartier et participe à modifier les comportements. Elle propose une alternative aux habitants qui, plutôt que de se débarrasser de leurs objets en bon état qui ne leur servent plus dans les locaux dédiés aux encombrants, prennent de plus en plus l'habitude de les apporter à La ressourcerie.

De plus elle les accueille régulièrement par le biais de l'amicale des locataires, association des locataires du Clos des Terres Rouges. L'amicale y organise ponctuellement ses rassemblements tout en organisant des événements conviviaux dans l'espace collectif.

Le Raïq Villages est un acteur également incontournable, gestionnaire du centre d'animation et de prévention voisin de La ressourcerie, cette association a également en charge d'organiser avec la ville et le conseil de village des Mazurières les événements qui rythment la vie de quartier. Le Cercle attentif à la programmation des activités du Raïq, programme les siennes en complémentarité. D'autres associations gravitent autour de La ressourcerie : SMR, Pass'Age, FFC et certaines sont accueillies de manière ponctuelle dans ses espaces à usage partagé (Tricot don qui réalise des lainages à destination des plus démunis, Agir ABC qui dispense des cours de français pour adultes, ...)



## ENTREPRENDRE À LA RESSOURCERIE PARTAGÉE

S'appuyant sur l'activité de réemploi, Le Cercle souhaite développer à la ressourcerie de Rueil-Malmaison une véritable plate-forme de services de l'économie sociale et solidaire ouverte à tous. Des espaces ont été pensés pour ENTREPRENDRE et sont destinés aux entrepreneurs, aux freelances, aux TPE et PME et également aux Grands Groupes en quête d'activités répondant à leurs démarches RSE. Ces publics trouveront à La ressourcerie partagée des espaces de travail mutualisés, connectés et opérationnels qui leur permettront de tester leurs activités, développer leurs réseaux

tout en s'inscrivant dans l'économie circulaire, en synergie avec l'ensemble des activités de la ressourcerie. Les ateliers de création modulables se déclinent en espaces de réunion ou de formation. L'espace convivial privatisable est vaste et lumineux et peut accueillir, événements, réunions, déjeuners de travail, des activités de team building, etc. Le Cercle est en contact avec les associations Coopaname, Coup de pouce (POLD) et Air e-go pour développer des actions destinées aux entrepreneurs. Notre association a pu fin 2018, organiser des événements avec ces 3 associations.



# Ressorcerie partagée

## B/ L'activité de la Ressourcerie partagée

### L'ACTIVITÉ DE RÉEMPLOI

De son ouverture jusqu'en décembre 2018, nous constatons, au fil des mois une augmentation de la fréquentation de la boutique de La ressource partagée qui se traduit par un accroissement du chiffre d'affaires et des dépôts (se reporter à la partie chiffre d'affaires). Nos actions de sensibilisation

« hors les murs », ajoutées à nos campagnes de communication numériques - publications régulières de l'actualité de La ressource partagée sur **sa page facebook** et envoi mensuel d'une newsletter - ont certainement contribué à améliorer la visibilité du lieu et sa fréquentation.



### OUTILS DE COMMUNICATION NOVEMBRE 2018



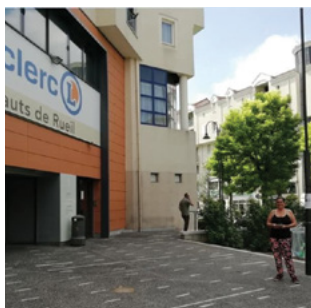
### DE JUILLET À SEPTEMBRE 2018

Pour accompagner l'ouverture de la Ressourcerie partagée, nous avons multiplié les événements hors les murs pour aller vers les citoyens



### 9 SEPTEMBRE : FORUM DES ASSOCIATIONS À RUEIL-MALMAISON

Acteur du territoire dans le cadre du partenariat avec le POLD et suite à l'ouverture de la ressource partagée sur Rueil-Malmaison, l'association Le Cercle était logiquement présente aux forums des associations de la ville avec une ressource mobile (vente et collecte sur place). Réemploi et entrepreneuriat dans l'ESS étaient à l'honneur.



### 10-15 DÉCEMBRE : MARCHÉ DE NOËL DE LA MAISON DES LYCÉENS

Marché de Noël au Lycée Richelieu de Rueil-Malmaison (2000 élèves et leurs parents) : vente, collecte de 1000 livres, de CD et DVD au profit de La ressource partagée et de la sensibilisation au réemploi.



## LE PÔLE DE SERVICE DE L'ÉCONOMIE SOCIALE ET SOLIDAIRE

27 SEPTEMBRE 2018

La ressourcerie partagée est finaliste pour son projet innovant de plateforme de service de l'économie sociale et solidaire au Prix POLD Innovation



### L'ATELIER DE RECONDITIONNEMENT INFORMATIQUE

Le Cercle et le collectif Emmabuntüs se sont accordés sur un projet de collecte et de reconditionnement d'ordinateurs de moins de 10 ans au sein de La ressourcerie partagée. Cet accord s'est traduit au mois d'octobre 2018 par l'installation d'un atelier de reconditionnement à La ressourcerie partagée. Cette installation permet à La ressourcerie de proposer à la vente en boutique, à très bas prix, de l'équipement informatique reconditionné et livré avec un système d'exploitation libre, open source et stable.



### Octobre 2018 : Collecte d'ordinateurs

L'association Raiq Villages de Rueil-Malmaison nous a fait don d'une quinzaine d'ordinateurs dont elle ne se servait plus. Ce don a été possible grâce à la garantie d'effacement sécurisé des données que La ressourcerie partagée a fournie.



### Novembre 2018 : Collecte de jerrycans

Action avec le collectif Emmabuntüs : en novembre, collecte de jerrycans à l'épicerie de vente en vrac de Nanterre « Day by Day ». Ces jerrycans de 20 litres en plastique seront réemployés, transformés en ordinateurs « Jerry(s) » dans le cadre d'ateliers in situ programmés courant 2019, animés par notre partenaire le collectif Emmabuntüs.

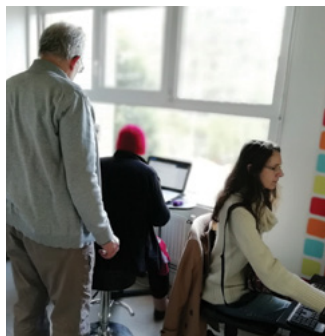




# Ressourcerie partagée

## L'ESPACE CONNECTÉ

La première collecte d'ordinateurs du Raiq a permis d'équiper un espace numérique à La ressourceurie avec 3 postes dédiés en priorité aux personnes éloignées des pratiques numériques. Dès novembre, celles-ci ont accès à l'atelier informatique de 1h30 du vendredi (pour 3€ de participation), pour s'initier aux logiciels de base, aux logiciels libres (open source), et peuvent apprendre à naviguer sur le net.



## L'ATELIER PARTAGÉ « CARTON »

Les Cartonnistes Associés se sont installés en novembre à La ressourceurie partagée. Ce partenariat se traduit par une mise à disposition d'un de nos ateliers partagés baptisé « l'atelier carton », un jour par semaine pour la production de leurs propres créations; en contrepartie les cartonnistes assureront à partir de janvier 2019, le mercredi et certains samedis à la ressourceurie, des ateliers «Recup'Art Lab» dédiés

aux loisirs artistiques basés essentiellement sur la récupération de carton, sa transformation et la customisation d'objets. Ces ateliers accessibles à tous permettront aux bénéficiaires de pratiquer ou découvrir de nombreuses techniques et l'emploi de divers produits à utiliser dans les loisirs créatifs. (durcisseur de tissu, transfert d'image, pâte structurante, 3D, plastique dingue, feuilles de mousse, découpatch)



## L'ATELIER PARTAGÉ « TEXTILE »

L'atelier créatif de confection textile est opérationnel, il s'est doté de 4 machines à coudre et de tissus provenant du gisement des ressourceureries. Il est ouvert

depuis septembre, le vendredi de 14h à 16h, un atelier de partage de compétences autour de la couture.



## LES ESPACES DE TRAVAIL MUTUALISÉS

Fin 2018, l'espace Nomade et l'espace Résident pour les free-lances et les entrepreneurs sont enfin opérationnels. La grille tarifaire est fixée et un travail de communication et de prospection vers les publics concernés est en cours.

## LA LAVERIE SOLIDAIRE

Le projet de laverie porté par l'association FFC suit son cours ...



## C/ Les dynamiques locales

Ce projet va au-delà du simple traitement des encombrants. Il participe au développement économique du territoire et à l'insertion des personnes éloignées de l'emploi. C'est, en plus de son action environnementale et d'insertion, un lieu de rencontre pour les habitants autour d'une dizaine de bénévoles réguliers qui viennent soutenir notre équipe dans l'activité de réemploi et pendant les événements.

La plateforme de services de l'économie sociale et solidaire doit favoriser la création d'emplois et d'activités économiques par l'offre de services nouveaux proposés aux habitants, sans entrer en

concurrence avec le tissu économique local, mais en le confortant par son rayonnement.

Cette plateforme de services nouveaux à l'échelle du quartier et de la ville doit également renforcer le lien social en permettant la mixité des publics tout en permettant l'appui aux initiatives locales, individuelles et collectives, associatives ou entrepreneuriales. Elle vient renforcer les actions développées par France Habitation/APES et la ville pour améliorer le cadre de vie des habitants (sensibilisation gestion des déchets, chantier jeunes, initiatives citoyennes, solidarité entre les locataires/habitants, etc...)

### INITIATIVES INDIVIDUELLES ET ASSOCIATIVES

En lien avec la vie de quartier des Mazurières, la ressourcerie partagée, fraîchement arrivée sur le territoire est présente sur les événements associatifs de Rueil-Malmaison. C'est donc avec enthousiasme que nous avons participé à la troisième édition de la « Journée de la Culture » organisée par l'association Raiq Villages au centre socio-culturel des Mazurières.



De manière ponctuelle, La ressourcerie partagée met ses espaces partagés, et notamment l'espace convivial, à disposition de son réseau constitué d'associations locales afin de participer au développement des échanges et à la mixité dans son quartier et au-delà.

Une fois par semaine depuis le mois de septembre, une de nos bénévoles, professeure diplômée de yoga, initie un petit groupe d'usagers de La ressourcerie partagée à de la « relaxation active ». L'association La Chouette Valérienne, qui a constitué une GIE (sorte d'AMAP), se fait livrer ses paniers de produits locaux achetés par ses membres une fois par mois, à La ressourcerie. En contrepartie, une dizaine de membres de cette association participent en tant que bénévoles aux événements organisés par La ressourcerie

(déjeuner participatif zéro déchet, café des bricoleurs, atelier cosmétique DIY...). L'association Rueil à Vélo s'est associée à l'organisation du dernier Café des bricoleurs du mois de novembre. Des ateliers d'initiation au code informatique pour les 8-15 ans, animés par Wizicode ont été planifiés dans l'espace convivial au mois de juin et au mois d'octobre 2018 et il est question de programmer de nouveaux ateliers en 2019, 1 fois par trimestre.

L'amicale des locataires, association des locataires du Clos des Terres Rouges a été accueillie dans nos locaux cette année pour fêter deux événements : la fête des voisins le 16 juin et le Noël des voisins le 8 décembre en présence du Maire de la Ville Monsieur Ollier. Cette association de locataires se fait le relais de toutes nos communications auprès de ses membres et de son réseau.



# Ressourcerie partagée



Enfin, le lien se construit avec des établissements scolaires de proximité notamment avec l'école élémentaire Les Buissonnets et le lycée Richelieu de Rueil-Malmaison. Il s'est traduit par un don de "livres pour enfants" à l'école Les Buissonnets - cette école participe à une collecte de livres pour fournir deux écoles en construction à Madagascar - et par un partenariat avec la maison des lycéens du lycée Richelieu : vente de livres et la collecte de jouets au profit de la ressourcerie du 17 au 22 décembre 2018 au Marché de Noël du lycée.



## INITIATIVES ENTREPRENEURIALES

La ressourcerie partagée propose dès le mois de décembre aux free-lances, entrepreneurs, porteurs de projets sensibilisés au réemploi, à l'économie circulaire, des espaces de travail opérationnels : aux NOMADES/ forfait à la journée ou aux RESIDENTS/ formule au mois, pour leur permettre de travailler sereinement dans un lieu abordable, baigné de lumière et décoré avec goût grâce à des matériaux de récupération. A moindre coût, ils ont accès à des espaces de travail dédiés et connectés en THD ou en WIFI selon l'offre choisie, à des espaces de

réunion, à un espace convivial avec une cuisine équipée pouvant être privatisée, à des ateliers de prototypage partagés...

Ces espaces de travail collaboratifs et abordables leur permettent de développer leur réseau professionnel et de tester leur activité. Enfin, l'espace convivial, espace modulable, devient un espace événementiel privatisable avec cuisine équipée pour les entreprises qui pourront organiser des réunions, des séminaires et des activités de team-building à partir de 2019.

**14 NOVEMBRE 2018**  
**SOIRÉE POUR LES 18-30 ANS**  
**« ENTREPRENDRE, UNE AVENTURE COLLECTIVE »**  
**DANS LE CADRE DE LA GEW (SEMAINE MONDIALE DE L'ENTREPRENEURIAT)**



## 2.4.3. LES PROJETS À VENIR



3 axes de travail avec comme fil rouge l'activité de réemploi, la récup', l'ESS

### A/ Le numérique

Participation à l'inclusion numérique de proximité avec les partenaires France Habitation, APES, collectif Emmabuntüs, HDSI (Hauts de Seine Initiative), POLD (Paris Ouest La Défense)...

#### Se traduit par :

- Offre d'ordinateurs reconditionnés à la ressource en boutique pour les particuliers et extérieurs (association, structures en développement) à prix solidaire, livrés avec un pack de 60 logiciels libres
- Offre d'ateliers d'initiation aux logiciels libres

pour les particuliers (participation 3€) et pour nos salariés en CDDI (formation en interne)

- Espace numérique en libre accès (offre aux adhérents : 30€/trimestre)

#### En développement :

- Actions pour améliorer l'inclusion numérique de proximité vers de nouvelles cibles (associations, start up, seniors, ...)
- Initiation aux nouvelles technologies telles que impression en 3D et métiers de demain (Fablab, atelier de découverte au code informatique)

### B/ Les dynamiques citoyennes

Elles favorisent, sur le quartier et territoire de proximité, le mieux vivre ensemble, le partage et la mixité en coopération avec les associations locales :

Raiq Villages, amicales locataires, Chouette Valerienne, Contrôle Z, Radio Club, Pass-Age, des établissements scolaires, etc.

#### Activités :

- Relaxation dynamique tous les mercredis
- Loisirs créatifs DIY
- Ateliers cosmétiques au naturel DIY
- Ateliers Jerry (faire son ordinateur soi-même)
- Anniversaires créatifs autour de la sensibilisation ludique esprit récup
- Ateliers découverte au code informatique pour les 8-15 ans

#### Mise à disposition d'espaces et soutien aux initiatives citoyennes :

- Consolidation des actions actuelles
- Accueil ponctuel d'associations ayant besoin d'un espace de réunion (soutien scolaire, cours de français adultes/migrants)
- Accueil de résidents et soutien d'actions citoyennes permettant le mieux vivre ensemble dans le quartier autour d'une activité de partage ou d'un projet dans et hors les murs (échanges de com-

pétences-couture, informatique, anglais, cuisine, projet de jardin partagé, etc.)

#### Événements :

- Participation aux événements qui rythment la vie du quartier et ville (fête du quartier, journée de la culture, fête de la musique, forum des associations, etc.)
- Organisation et co-organisation avec les acteurs locaux d'événements qui participent à dynamiser la vie du quartier et ville (journée portes ouvertes, café des bricoleurs/repair café, déjeuners participatifs et animations zéro déchet, sensibilisation au réemploi hors les murs).

Cet axe est important car il nous permet de nous intégrer à la vie d'un quartier, d'une ville et de participer à leur dynamisme. Nos actions sont relayées dans les villes limitrophes (Suresnes, St Cloud, etc.) et une population nouvelle vient se mêler à la vie du quartier favorisant diversité, mixité. Image plus positive du Clos des Terre Rouges.

Aujourd'hui, la planification des activités et événements 2019 est en cours. Notre actualité est à suivre sur le site et les Réseaux Sociaux. Notre communication est renforcée par l'envoi mensuel d'une newsletter aux partenaires et aux particuliers.



# Ressorcerie partagée



## C/ La Haute Couture à la Ressorcerie partagée

Le PROJET RENAISSANCE : nous avons été sélectionnés afin de monter un atelier chantier d'insertion autour d'un beau projet au double objectif, environnemental et social, dans la lignée de nos actions et nos valeurs : l'upcycling de pièces haute couture avec la mise en lumière des

bénéficiaires de l'atelier chantier d'insertion.

Ce projet aura de fortes retombées médiatiques: un film, un défilé de mode dans un cadre prestigieux, des ambassadrices de renom. Une chance pour donner ampleur et écho à notre travail et représenter notre territoire.

## D/ Entreprendre à la Ressorcerie partagée

La ressourcerie partagée est un lieu ressource pour les porteurs de projets : entrepreneurs et freelances, pour les TPE, PME et pour les grandes entreprises qui sont en recherche d'activités répondant à une démarche RSE.

Acteurs/partenaires : POLD, Coup de Pouce, Coopaname...

**C'est l'opportunité pour les entrepreneurs et les freelances :**

- de s'équiper d'ordinateurs à moindre coût
- de bénéficier d'une offre d'espace de travail mutualisé pour prototyper, tester leur activité et développer leur réseau.

**Cette offre se décline en 2 propositions :**

1. pour les « résidents », elle comprend un bureau avec 4 postes dédiés, l'accès à une connexion internet en THD, l'accès à l'espace convivial et sa cuisine équipée, aux espaces de réunion et ateliers (75€/mois) et l'accès à des formations adaptées au thème de l'entrepreneuriat (Coup de Pouce, Coopaname, Air e-go)

2. Pour les freelances, un espace de travail connecté en WIFI, ouvert sur l'espace convivial, l'accès à la cuisine équipée et à l'espace connecté équipé (5€/jour)

**Pour les TPE/PME :**

- la possibilité de s'équiper en matériel informatique à moindre coût
- la possibilité de privatiser des espaces équipés (WIFI, vidéoprojecteurs,) pour leurs événements et réunions...

> tarif 1/2 journée à partir de 80€, tarif la journée à partir de 150€

**Pour les grandes entreprises :**

- la possibilité de privatiser des espaces équipés (WIFI, vidéoprojecteurs,) pour leurs événements et réunions...

> tarif 1/2 journée à partir de 80€, tarif la journée à partir de 150€

- une offre d'activités répondant à leurs démarches RSE : participation à l'activité de réemploi et/ou bénévolat de compétences se traduisant par l'animation d'ateliers thématiques ouverts aux résidents et aux personnes à la recherche d'un emploi.



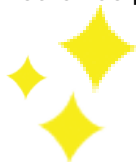
# Conclusion



L'année 2018 a été une année exceptionnelle pour Le Cercle. Les résultats présentés dans ce rapport (et en résumé ci-dessous) font l'état d'une croissance extrêmement rapide de l'association.

Première ressourcerie de Hauts-de-Seine, ce rythme effréné de développement s'explique, entre autres, par la capacité de l'équipe de l'association d'avoir su professionnaliser son activité et répondre aux enjeux territoriaux à la fois environnementaux, économiques et sociaux pour ainsi maintenir et renouveler la confiance de nos partenaires.

- L'Atelier Chantier d'Insertion s'est développé en 2018, il comprend 14 salariés en insertion en décembre 2018 tous issus du territoire (8 en décembre 2017), 9 salariés ont été recrutés en 2018, 2 sorties vers l'emploi ;
- La ressourcerie Le Cercle a collecté 216,3 tonnes sur les 2 sites en 2018 soit une augmentation de 83 % par rapport à 2017 (118,4 tonnes collectées), une augmentation de 70% sur le seul site de Nanterre ;
- Le pourcentage de valorisation en 2018 est de 94,4 % soit + 0,6 point par rapport à 2017 (93,8%) ;
- Le chiffre d'affaires de l'association est en forte croissance tous les ans : 2016 : 82 280€ > 2017 : 136 812€ (+ 63% par rapport à 2016) > 2018 : 280 000 € (+ 106% par rapport à 2017)
- Nous avons continué notre déploiement sur le territoire de l'EPT POLD avec l'augmentation du nombre d'usagers, le maintien des interventions extérieures (plus de 60 interventions en 2018), la professionnalisation de l'activité de collecte à domicile avec une offre adaptée pour les résidents du territoire ;
- Nous avons essaimé avec la création d'une nouvelle ressourcerie à Rueil-Malmaison : La Ressourcerie Partagée ;
- Nous avons accueilli 59 bénévoles, 8 services civiques et une vingtaine de stagiaires tout au long de l'année ;
- Nous comptons, au 31 décembre 2018, 4 salariés permanents (3 en 2017) ;





# Notes

.....

.....

.....

.....

.....

.....

.....

.....

.....

.....

.....

.....

.....

.....

.....

.....

.....

.....

.....

.....

.....

***Merci !***

